

LPA idag

Lantbruksföretagarnas pensionsanstalts kundtidning

4 • 2023



Mika Paananen

Ålder: 56 år

Arbete: Ansvarig chef för LPA:s ersättnings-tjänster och IT

Studier: ATK, förändringsledarskap, finansaffärs-verksamhet, rehabiliteringsvetenskap och försäkringar

Familj: hemma hustru och en dotter 17 år, två äldre döttrar är redan utflugna

Fritiden: rör på sig, springer och promenerar, städar stugtomten och gården och läser mycket – både yrkeslitteratur och lättare litteratur

Med sikte på en allt smidigare kundupplevelse

TEXT: JULIA VON FLITTNER
BILD: MIIKKA PIRINEN

Mika Paananen, som i september började som ansvarig chef för ersättningstjänsterna och IT vid LPA, talar varmt för att utveckla den digitala kundbetjäningen: - Digital kundbetjäning är inte enbart effektivitet och automatisering, det handlar också om god personlig betjäning och fortgående förbättring.

Mika Paananen började sitt arbete hos LPA den 1.9.2023. Mika Paananen ansvarar för LPA:s ersättningstjänster, det vill säga pensions- och olycksfallsenshetens verksamhet och LPA:s IT-administration. Paananen kom till LPA från Veritas Pensionsförsäkring där han var direktör för pensioner och arbetsförmåga. Han har också arbetat länge med olika ledningsuppgifter vid arbetspensionsbolaget Ilmarinen.

Mika Paananen har bred erfarenhet av arbetspensionsbranschen, men hans hjärta slår också för teknologin. Hans första utbildning var inom datateknikbranschen. I sitt nuvarande arbete kan han kombinera båda.

– Liksom när det gäller allt annat har teknologin även påverkat hanteringen av

pensioner och förmåner. Handläggningen har blivit snabbare tack vare teknologin och den här utvecklingen lönar det sig att utnyttja allt mer.

Bättre e-tjänster

I början av nästa år får LPA en ny strategi. Den nya strategin fokuserar bland annat på en förbättrad kundupplevelse, utveckling av processerna och effektivare verksamhet. Paananen tror att vi genom att utveckla de digitala tjänsterna både kan förbättra kundupplevelsen och effektivisera verksamheten.

– Utgångsläget hos LPA är visserligen fint men det finns alltid ställen där vi kan förbättra vår verksamhet för kunderna. Vi är ju här för att bättre kunna se till våra kunders sociala trygghet.

Paananen anser att det är viktigt att erbjuda kunden flexibilitet och valfrihet när det gäller hur och var de kan kontakta LPA och få stöd eller information i handläggningen av sina ärenden.

– Vi ska sträva efter att finnas till för våra kunder där som de även annars befinner sig. Den traditionella pappersposten har visserligen fortfarande sin givna plats men för dem som vill anlita e-tjänsterna ska vi erbjuda e-tjänster så mycket och så enkelt som möjligt.

Ersätts LPA:s medarbetare av robotar?

Förutom utvecklingen av digitala tjänster

vill Paananen i mer omfattande utsträckning satsa på digitalisering hos LPA. Med digitalisering avses processen i vilken traditionella funktioner eller tjänster omvandlas i digital form med hjälp av olika teknologier och nätverk. I fråga om försäkrings- och förmånsbesluten betyder det här att besluten åtminstone delvis kommer att fattas med hjälp av systemautomation utan aktivt mänskligt ingripande.

Hos LPA har en sådan automatisering hittills tillämpats mindre än hos till exempel de andra arbetspensionsbolagen. Men innebär en automatisering också att LPA:s kundservice i framtiden kommer att skötas av programrobotar och AI.

– Digitaliseringen kunde ersätta vissa rutinmässiga och tråkiga arbetsuppgifter varvid de sakkunniga får mer tid över för kundbetjäning. Med hjälp av datatekniken kan vi uttryckligen skapa rum för en bättre kundbetjäning. Om vi kan automatisera rutinarbetet till exempel i samband med beslutsprocesserna kan vi styra de sakkunnigas tid mot det väsentligare, det vill säga kundmöten.

Genom automatiseringen kan vi också säkerställa kvaliteten på besluten och påskynda handläggningen så att kunderna får sina beslut snabbare.

– Till fördelarna med automatiska beslutsprocesser hör snabbhet, avsaknaden av fel och jämlikhet. Trots att förändringen i beslutsprocessen är strikt finns det alltid en risk för att en viss variation som be-

ror på den mänskliga faktorn syns. När processen är automatiserad saknas den här variationen och kunden får exakt det som han eller hon ska ha.

Den mänskliga faktorn vill Paananen ha kvar i samtalen som förs med kunden och när det gäller motiveringarna och konkretiseringen av beslut.

– Det är viktigt att gå igenom de frågor som kunden funderar över. Kunderna värdesätter snabba svar och personlig betjäning, digitaliseringen gör det möjligt att kunna erbjuda kunden den här kombinationen bättre än tidigare.

Bevarare av livsmedelsproducenternas vardag

Vid sidan om pensionstryggheten ser LPA också till kundernas olycksfallsförsäkringar och grupplivförsäkringar. Kunderna har också möjlighet att få sjukdagpenning, lantbruksavbyttarservice och tjänster som berör arbetsförmågan via LPA. Det som tilltalade Paananen hos LPA var det mångsidiga utbudet av social trygghet, en intressant arbetsbeskrivning och kundkretsen.

– Tanken på att få vara med om att skapa en så bra social trygghet som möjligt för dem som producerar vår mat kännes betydelsefullt. Den värld vi lever i just nu har mer än tidigare framhävt betydelsen av det arbete som vår kundkrets utför och livsmedelsproducenternas ställning som en viktig stöttepelare i samhället. •

Nästa år firar vi 50 år av avbytarservice

Den 1.4.2024 har det gått 50 år sedan den första lagen om avbytarservice trädde i kraft. Då fick lantbruksföretagarna rätt till sex semesterdagar per år. Det var framför allt husmödrarna som skötte boskapen på gårdarna som krävde semester.

TEXT: MARKETTA AHLSTEN

Avbytarservicens historia i ett nötskal

Under 70-talet blev inflyttningen från landsbygden allt intensivare. På gårdarna fanns det inte nödvändigtvis längre arbetskraft som hjälpte till vid behov. I och med att femdagars arbetsveckan infördes upptäckte man också betydelsen av fritid. Det var främst husmödrarna som ansvarade för skötseln av djuren. Avbytarservicen uppkom särskilt på önskemål av husmödrarna som ville ha lite ledig tid från det bindande arbete som djurskötseln innebar.

Rätten till semester uppgick i början till 6 dagar. Under åren har semesterdagarna ökat till 26 dagar. Alla husdjursföretagare på gården har rätt till semesterdagar. Under 70-talet fick man också rätt till vikarie vid sjukdom. Under 80-talet spred sig rätten till vikariehjälp till ett flertal olika livssituationer. Under 90-talet infördes möjligheten att själv ordna avbytarservice som ett alternativ till kommunens avbyttjänst.

Avbytarservicen har från början finansierats ur statsbudgeten. I början reserverades en viss summa för avbyttjänsterna och semester kunde tas endast så länge pengarna räckte. Det här kunde till exempel betyda att endast en av gårdens företagare kunde ta ut sina sex dagar. 1989 ändrades anslagen till förslagsanslag vilket betydde att alla lagstadgade tjänster kan genomföras.

I början var det lantbruksföre-

tagaren själv som måste hitta en avbyttare. Kommunen betalade avbyttarens lön. Under 80-talet överfördes skyldigheten att hitta avbyttare på kommunen. I början av 90-talet fanns i fortfarande nästan varje kommun en så kallad semester nämnd som fattade beslut om semester rättigheterna. 1997 blev avbytarservicen frivillig för kommunerna och i stället överfördes ansvaret för genomförandet av avbyttjänsterna och ordnande av förvaltningen på LPA. Gårdarna som behövde avbyttare blev till följd av strukturomvandlingen inom lantbruken allt färre och LPA började omorganisera avbyttarenheterna till större enheter. Från och med början av 2023 sköts avbytarservicen av 12 avbyttarenheter.

Jubileumsåret syns lokalt och nationellt

LPA har i samarbete med de 12 avbyttarenheterna tagit fram en vägghalender för jubileumsåret 2024. Om du är husdjursproducent med rätt till avbytarservice har du kanske redan fått en kalender. Om du inte har fått kalendern får du den före utgången av året.

Dela dina trevliga, skojiga och spännande minnen av avbytarservicen med oss andra! I början av året startar vi en förfrågan på vår webbplats och vi hoppas att ni skickar oss Hänryckande historier om avbytarservicen under årens lopp. De bästa historierna belönas



och publiceras.

Jubileumsåret uppmärksammas också i de sociala medierna. Följ med jubileumsårets händelser i LPA:s och avbyttarenheternas kanaler.

Vår unika avbytarservice har gjort sig förtjänt av sitt 50-årsjubileum! Tack vare avbytarservicen är det möjligt för livsmedelsproducenterna att någon gång ta en paus från sitt bindande och ansvarsfulla arbete. Tack ska ni alla lantbruksavbyttare! Det största tacket går emellertid till lantbruksföretagarna som dag efter dag producerar ren inhemsk föda för våra matbord!



Bild: Mikko Käkelä

På jobb på LPA – Aktuarie Jorma Kinnunen

scenarier. Varje arbetsdag följer Jorma upp försäkringsavgifterna, pensions- och ersättningsutgifterna eller vårdkostnaderna.

Vad ger dig arbetsglädje?

– Alla uppgifter och projekt som jag får arbeta med och slutföra tillsammans med LPA:s professionella medarbetare eller utomstående aktörer. Att jobba på i ensamhet är på lång sikt verkligen tråkigt. Arbetets sociala sida är det som ger arbetsglädje.

Vad ingår i ditt arbete?

– Kort sagt – att bestämma och följa med penningströmmarna som kommer in till LPA och går ut så att det finns tillräckligt med pengar för att betala förmåner och ersättningar även om flera år.

– Och mindre kortfattat – alla försäkringsmatematiska beräkningar, i dem ingår att bestämma försäkringsavgifter och förutse ersättningsutgifter. Aktuarien ansvarar för LPA:s finansiering och statistikproduktion, med undantag av avbytarservicen. Aktuarien övervakar dessutom LPA:s placeringsverksamhet. Aktuarien bedömer också lagreformers eventuella ekonomiska effekter.

Hur ser din typiska arbetsdag ut, eller finns det sådana?

– En normdag – som Kummeli träffande säger – kan bestå av att jag samlar in färsk statistik och eurodata i olika källor. Data analyseras och viktas för att sedan användas för att uppdatera uppföljningsmodellerna

för olika förmåner. Det gäller att ha en klar helhetsbild innan uppdateringarna genomförs. Och varje arbetsdag har naturligtvis också sina egna administrativa cirklar.

– I slutet av oktober skickade vi finansieringsberäkningarna till två ministerier (SHM och JSM) och utifrån dem beviljas LPA:s finansiering för 2024. För tillfället samlar jag, delvis utifrån samma beräkningar, in siffror för LPA:s budget.

Berätta någonting som du minns särskilt väl om LPA

– Jag kommer genast att tänka på hur jag dansade första gången med min kommande hustru Anne-Mari på LPA:s julfest 1998.

– Min yrkesmässiga stjärnstund var när jag kunde bevisa för den dåvarande överdirektören Tarmo

Pukkila (som också var Finlands officiella vise man i frågesporten Suomen Tietoviisas) vid SHM att den för arbetspensionssektorn fullständigt okända fonderingsformen kollektiv fondering är en välfungerande lösning för stipendiaternas pensionstrygghet. Just nu är stipendiaternas LFÖPL-pensionstrygghet det enda helt fonderade pensions-systemet i Finland.

Vilka hälsningar vill du skicka till de försäkrade kunderna?

– Ett stort tack till alla lantbruksföretagare, fiskare och renskötare för att ni ser till att finländarna får högklassig inhemsk föda på matbordet. Och ett minst lika stort tack till stipendiaterna för att ni tillgodoser vårt behov av kultur, vetenskap och konst. •

Repetitivt arbete belastar kroppen

Först uppträder små symtom, händerna domnar på natten eller så kanske arbetsrörelser som kräver tryckkraft medför ont i armbågen. Belastningen av repetitiva arbetsrörelser ökar småningom. Det kan dröja länge att bli av med besvären. – Besvär i axlar och i ryggen är synnerligen typiska bland lantbruksföretagarna som kommer till min mottagning, säger Jaana Peltokunnas, arbetsfysioterapeut vid företagshälsovården Pirte i Birkaland. Hon har arbetat 26 år inom företagshälsovården för lantbruksföretagare och är väl förtrogen med de ergonomiska utmaningarna som uppträder inom lantbruket.

Upptäck belastningen i tid

Belastningen av repetitiva rörelser är lömsk och man kommer kanske inte att tänka på den förrän symtom uppkommer. Följden av fortgående repetitiva rörelser kan vara senskideinflammation, tennisarmbåge, karpaltunnelsyndrom eller skuldertendinit. De gör ont. Tryckkraften kan avta så mycket att det blir svårt att greppa någonting. Olika sträckningar, som till exempel när man fäster spenkopparna kan bli svåra att utföra.

– Lantbruksföretagarna är sega och man försöker klara sig så gott man kan med olika små besvär trots att man borde komma tidigare till mottagningen. Vanligtvis är det först smärtan som lär oss att göra saker på ett annat sätt men det vore bra att vakna upp tidigare, konstaterar Peltokunnas.



Bild: Mikko Kälviä

Typiskt problem inom lantbruket

I repetitivt arbete upprepas korta likadana rörelser. Arbetskedena påminner om varandra i fråga om längd, kraftanvändning och arbetsrörelse. I lantbruket finns det gott om dessa arbeten.

– Ett bra exempel är flera av arbetena på gårdar med djur. Mjölkningsstationer i ladugårdar med bundna djur eller vid mjölkningsstationer omfattar rörelser som upprepas. När ströbäddar förbereds och i samband med rengöring av ladu-

gården rör man ofta bara ena sidan av kroppen och dessvärre alltid den samma. Även vid skogsröjning och vedhuggning upprepas ofta samma rörelser.

Men även arbetsförhållandena och arbetsgreppen inverkar på skadorna som uppstår vid repetitivt arbete.

– Kraftanvändningen till exempel, vibrationer och hur brett greppet om arbetsredskapet är. Kyla är ofta en överraskande faktor. Men ingen av dessa orsakar nödvändigtvis besvär i sig utan det kan

När du hör till lantbruksföretagarens företagshälsovård



- Bjud in **fysioterapeuten** som kommer till gården ensam eller tillsammans med företagshälsovårdaren, läkare och/eller en sakkunnig för lantbruket.
- Gårdsbesöken är **avgiftsfria** upp till ett kostnadstak (cirka 1 000 euro per år/en LFÖPL-försäkrad företagare)
- Fysioterapeuten kan komma **varje år** för att bedöma belastningsfaktorerna och ge anvisningar.

vara summan av ett flertal faktorer som gör det, berättar Peltokunnas.

Små pauser har en stor inverkan

I första hand borde man sträva efter att eliminera upprepade belastande arbetskedan.

– Automatisering lönar sig men är förstas inte alltid ett alternativ, säger Peltokunnas.

Ett överraskande enkelt sätt att minska belastningen är att ta små mikropauser. Det här gäller i alla arbeten.

– Ibland tycker man att man har för bråttom för att ta en paus. Men det lönar sig definitivt att satsa på dem. Rulla axlarna en stund i arbetet eller gör några motrörelser. Även riktigt små pauser spelar en viktig roll, säger Peltokunnas.

– Ergonomin i traktorer har numera utvecklats, det finns luftfjädring och säten som kan justeras enligt förarens vikt. Men sittande arbete, vibrationer och arbetsställningar med vriden kropp belastar ryggen och nacken och därför är det viktigt med pauser även när man kör traktor, påminner Peltokunnas.

Minska på arbetets belastning

Om det inte är möjligt att eliminera det belastande arbetskedan kan arbetsstället, arbetsmiljön, redskapen och andra arrangemang ändras så att de belastar mindre. Arbetskedan med arbetsställningar som belastar ska vara så korta som möjligt. Kom ihåg hastigheten när du arbetar med maskiner. Människan ska inte behöva följa en maskins takt.

– Kan du utföra arbetet så att du inte utför samma arbetskedan så länge i sträck? Eller kan du dela arbetet eller turas om med någon? Kan du använda hjälpmedel, till exempel mjölkningsckenor? Eller kan mjölkningsstationens höjd justeras

så att belastningen minskar, föreslår Peltokunnas.

Det är också viktigt att använda båda sidorna av kroppen jämt.

– Om du inte riktigt kan använda till exempel en raka med båda delarna av kroppen lika bra så kan du alltid lära dig och öva på det. Utför ett drag med den nya sidan och två med den du normalt använder.

Ibland är det inte möjligt att byta riktning när man arbetar med maskiner eftersom maskinen alltid styr arbetet i samma riktning. Så är det till exempel vid skogsröjning och vedhuggning.

– Då är pauserna viktiga och att du arbetar i lämpliga perioder, berättar Peltokunnas.

Arbetsfysioterapeuten på gårdsbesök

Det lönar sig att på förhand fundera över arbetsergonomin, även innan du har symtom. Senast då det gör ont ska du ta tag i problemet. Om det uppstår besvär och de blir värre dröjer det längre att återhämta sig. – Bra rehabilitering tar tid ibland. Många gånger är det inte enkelt för lantbruksföretagare att ordna med vila trots att det behövs, säger Peltokunnas.

En arbetsfysioterapeut kan delta i företagshälsovårdens gårdsbesök. Då kan man se över ergonomin som en helhet eller till och med granska vissa arbetskedan noggrannare. Arbetsfysioterapeuten kan också besöka gården på egen hand och du kan besöka mottagningen.

– När du börjar känna av symtom ska du ingripa i ett tidigt skede. Symtomen kan undersökas i samband med gårdsbesöket eller på mottagningen och vi tar reda på orsaken, säger Peltokunnas. •

TEXT: ANNA MATIKAINEN

Minska belastningen av repetitivt arbete

- **Ordna** så att du har tillräckligt med plats för att utföra arbetet och ändra ställning.
- **Se till** att arbetsytan och sittplatser är lämpligt dimensionerade och vid behov lätta att justera.
- **Skydda dig mot kyla**, anpassa och ställ in temperaturen så att den är lämplig för arbetet som du utför och se till att arbetslokalen är dragfri.
- **Låt inte en maskin bestämma** arbetstakten.
- **Ordna** så att du får **variation** i arbetet.

Se till att

- ! **du utför** arbete som kräver kraft stående och arbete som kräver fingerfärdighet och synförmåga sittande
- ! **dina handarbetsredskap** är lämpliga, enkla att använda och lätta
- ! **du använder handskar** som skyddar mot olycksfall, kyla och renheter.

Undvik:

- x ställningar med höjda **axlar** eller **kraftanvändning rörelser** som inte utgår från handledens mittställning eller repetitiva **handgrepp**
- x mekaniskt tryck mot **armar och händer** som beror på arbetsredskap, arbetsstycken eller arbetsställets konstruktion
- x vibrationer eller skakningar mot **armar och händer**.

Källa: LPA:s faktakort Upprepa inte > lpa.fi > publikationer > arbetarskydds- och arbetshälsobroschyrer

Har du en betalningsförbindelse för läkemedel som beviljats av LPA? Kontrollera om den går ut vid årsskiftet

LPA beviljar betalningsförbindelser för läkemedel för långvarig medicinering som har ordinerats för vård av en skada till följd av ett olycksfall eller vid yrkessjukdom. Ett flertal betalningsförbindelser för **läkemedel går ut vid årsskiftet**. Om betalningsförbindelsen hinner gå ut kan apoteket inte fakturera LPA för läkemedlen. Om du märker att din betalningsförbindelse för läkemedel håller på att gå ut ska du **kontakta LPA** för att förnya den. Det lönar sig att vara snabb så att förbindelsen inte avbryts. Vi bedömer särskilt för varje läkemedels del om det ska ersättas och vilket behovet av betalningsförbindelse är.

Gör så här om din betalningsförbindelse håller på att gå ut

- **Lämna uppgifterna** om de receptläkemedel som du använder till LPA. Du kan till exempel skicka oss en kopia av läkemedelsreceptet eller vårdanteckningarna från läkarbesöket då läkemedelsbehovet bedömdes. Du får dem till exempel i OmaKanta.
- Enklast skickar du uppgifterna till oss via e-tjänsten **lpa.fi/etjanster**. Logga in och välj **Kontakta oss > Skicka bilagor**.
- Kontakta vår kundtjänst om du har frågor.



Lantbruksföretagarnas Må bra -dag

Lätta på lasset!

På lantbruksföretagarnas Må bra -dag har du möjlighet få tips om **hur du stöder ditt eget välmående och ork**. Du har även möjlighet att träffa andra lantbruksföretagare under dagen och så får du ett trevligt avbrott i vardagen. Dagen omfattar lunch och kaffe. Anmälan: lpa.fi/evenemang

På Må Bra-dagen låter Åhman och Strömberg ett färgstarkt och egensinnigt persongalleri från Eldsjäl och Rågången komma till tals. Allvar och humor blandas. Kom med och bli förförd av damerna i byn och av en och annan karl som kan hantera en hammare! Dessutom får vi på Må bra-dagen tips och tankar kring hur man kan upprätthålla sin livskraft även under svåra år. Terapeut Christina Wiik delar med sig av sina erfarenheter om detta.

Vi får också lyssna på sång av skönsjungande Anna-Karin Berg.

15.2.2024 **Vasa**



Axel Åhman



Mikaela Strömberg

På de finska evenemangen får du höra redaktör Kaj Kunnas, bekant från TV och radio, positiva anföranden om betydelsen av förändring. Han berättar att han också uppskattar Finlands lantbruk: "Min mamma var landets sjätte kvinnliga veterinär." När jag var liten påminde hon mig alltid: "Kom ihåg Kaitso, det är jordbrukarna som är Finlands ryggrad! Anmälan: mela.fi/tapahtumat

8.2 **Lappo, Kulturcentret Vanha Paukku**
22.2 **Kuopio, Badhotellet Rauhalhti**



Kaj Kunnas



Lantbruksföretagarnas ABC-utbildningar

på finska

Utbildningen visar **hur du kan förbättra förmågan att orka**. Under utbildningen i smågrupper behandlar vi mångsidigt faktorer som påverkar välbefinnandet under två dagar. Samtalen och gruppuppgifterna ger kraft för vardagen! Utbildningens omfattar måltider och övernattnin. Anmälan: mela.fi/tapahtumat

30-31.1	Jyväskylä	14-15.2	Vierumäki
7-8.2	Uleåborg	6-7.3	Åbo
14-15.2	Björneborg	12-13.3	Kuopio
		20-21.3	Nurmes



Stödgrupper på distans för personer i samma situation

på finska

I smågrupperna **får du stöd av andra** lantbruksföretagare. Funderar du över en generationsväxling och vilka ändringar i vardagen den betyder? Eller funderar du på hur ni ska gå vidare om det inte finns någon som vill fortsätta? De avgiftsfria stödgrupperna samlas via Teams, så det går bra att delta även när du bor långt borta. Läs mer och anmäl dig: mela.fi/tapahtumat.

Sukupolvenvaihdos (Generationsväxling)

11.1 25.1 8.2 22.2 14.3 **klockan 13.00-14.30**

Kun tilalla ei ole jatkajaa (När ingen vill fortsätta)

9.1 6.2 5.3 2.4 **klockan 10.00-11.30**

Arbets säkerhets kortet

Delta i den för lantbruksföretagarna skräddarsydda och avgiftsfria utbildningen för arbets säkerhets kortet.



Läs mer och anmäl dig till webb- eller närutbildningen på finska 

► lpa.fi/arbetsakerhetskort



Delegationen utvecklar renskötarnas och fiskarnas sociala trygghet

LPA arbetspensionsförsäkrar cirka 450 yrkesfiskare och drygt 900 renskötare. Jämfört med LPA:s största kundgrupp, lantbruksföretagarna, är fiskarnas och renskötarnas kundgrupper förhållandevis små. LPA har en egen arbetsgrupp som begrundar de speciella frågor som utmärker deras arbete och sociala trygghet: delegationen för fiskare och renskötare.

I fiskarnas och renskötarnas delegation behandlas särskilda teman som berör fiskarna och renskötarna och utvecklingen av yrkesfiskarnas och renskötarnas sociala trygghet. Delegationen består av företrädare för Paliskuntain yhdistys, Suomen porosaamelaiset ry, Sametinget, Finlands Yrkesfiskarförbund FYFF r.f., Centralförbundet för Fiskerihushållning rf och LPA.

Delegationen sammanträder en gång per år. Mötena ordnas så att man vartannat år bekantar sig närmare med den ena eller den andra näringen. Vart tredje år sammanträder delegationen i Esbo på LPA:s huvudkontor.

Aktuellt om fiskeri och renskötsel

Fiskarnas och renskötarnas näringsgrenar är på många sätt olika men de har också mycket gemensamt.

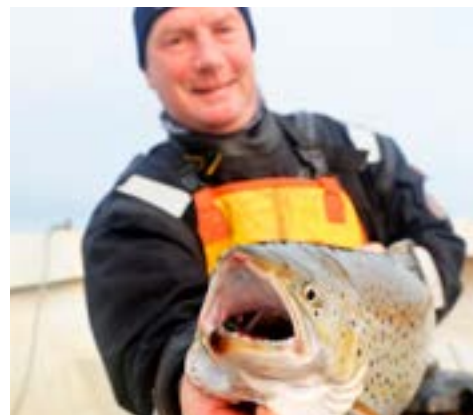
– Naturen och årstiderna är mycket närvarande i båda yrkesgrupperna och de bestämmer arbetsförhållandena och tidtabellerna. Klimatet påverkar både renskötarnas och fiskarnas arbete, skadedjuret är utmanande för båda och samhällets krav ter sig på samma sätt för utövarna av båda näringsgrenarna, konstaterar LPA:s verkställande direktör Heli Backman som är ordförande för delegationen.

Delegationen för fiskare och renskötare är en utmärkt kanal för att lyfta fram det som är speciellt med renskötarnas och fiskarnas arbete och aktuella frågor när det gäller att utveckla fiskarnas och renskötarnas sociala trygghet. I delegationen går man igenom utvecklingen inom branschen, behov som lyfts fram och kommande reformer. Delegationen lämnar också förslag på nya åtgärder.

– Delegationen är ett bra forum för förmedling av aktuell information och nya idéer. Via den får kunderna kunskap om LPA:s verksamhet och LPA får viktig information av delegationsmedlemmarna om fiskarnas och renskötarnas arbete. Att vi får information om våra kunders behov så här direkt hjälper oss att utveckla våra tjänster, framhäver Backman.

Alla utvecklingsbehov kan delegationen inte lösa på en gång eftersom de förutsätter lagändringar. I sådana fall är det ändå viktigt att frågor diskuteras eftersom LPA för delegationens hälsningar vidare bland annat till ministerierna. Däremot kan önskemål och behov som hänför sig direkt till LPA:s egna tjänster, som till exempel verksamheten för välbefinnandet i arbetet, beaktas genast i arbetet med att utveckla LPA:s tjänster. •

TEXT: JULIA VON FLITTNER • BILDER: MIKKO KÄKELÄ



Betala försäkringsavgifterna på förhand

Om du vill kan du betala **LFÖPL-avgifterna för 2024 på förhand** redan under året som pågår. Du kan betala högst ett belopp som motsvarar försäkringsavgifterna för nästa år.

Kontot är **FI72 5000 0120 4805 94, OKOYFIHH**. Skriv in i **betalarens namn, födelsetid och texten "Förhandsbetalning för 2024"** i fältet för meddelanden.

Faktureringen av försäkringsavgifter ger närmare information om förhandsbetalningen, tfn **029 435 2690**