

Mela tänään

Maatalousyrittäjien eläkelaitoksen asiakaslehti

4 • 2023



Mika Paananen

Ikä: 56 vuotta

Työ: Melan korvauspalveluista ja tietohallinnosta vastaava johtaja

Opiskellut: ATK:ta, muutosjohtamista, finanssi-liiketoimintaa, kuntoutustiedettä ja vakuuttamista

Perhe: kotijoukoissa vaimo ja 17-vuotias tytär, kaksi vanhempaa tytärtä asuvat jo omillaan

Vapaa-ajalla: liikkuu juosten ja kävelen, siivoilee mökkitonttia ja kotipihaa sekä lukee paljon – niin ammattikirjallisuutta kuin hömpääkin

Kohti sujuvampaa asiakaskokemusta

TEKSTI: JULIA VON FLITTNER

KUVA: MIIKKA PIRINEN

Melan korvauspalveluista ja tietohallinnosta vastaavana johtajana syyskuun alussa aloittanut Mika Paananen rummuttaa digitaalisen asiakaspalvelun kehittämisen puolesta: – Digitaalinen asiakaspalvelu ei ole vain tehokkuutta ja automaatiota, se on myös hyvää henkilökohtaista palvelua ja jatkuvaa parantamista.

Mika Paananen aloitti työnsä Melassa 1.9.2023. Paanasen vastuulla ovat Melan korvauspalvelut eli eläke- ja tapaturmavakuutusyksikön toiminta sekä Melan tietohallinto. Melaan Paananen siirtyi Veritas Eläkevakuutuksesta, jossa hän toimi eläke- ja työkykyjohtajana. Hän on toiminut pitkään myös työeläkevakuutusyhtiö Ilmarisissa erilaisissa johtamistehtävissä.

Paanasella on laaja kokemus työeläkeläältä, mutta hänen sydämensä sykkii myös teknologian hyödyntämiselle. Hänen ensimmäinen koulutuksensakin on tietotekniikan alalta. Nykyisessä työnkuvassaan hän voi yhdistää molemmat.

– Niin kuin kaikkeen muuhunkin maailmassa, teknologian kehittyminen on vaikuttanut myös eläkkeiden ja etuuksien

käsittelyyn. Käsittely on nopeutunut vuosien saatossa teknologian myötä ja tätä kehitystä kannattaa hyödyntää edelleen.

Paremmat sähköiset palvelut

Melassa alkaa uusi strategiakausi ensi vuoden alussa. Tulevan strategian keskiössä ovat muun muassa asiakaskokemuksen parantaminen, prosessien kehittäminen sekä toiminnan tehostaminen. Paananen uskoo, että digitaalisia palveluja kehittämällä voidaan sekä parantaa asiakaskokemusta että tehostaa toimintaa.

– Melassa lähtötilanne on jo hyvä, mutta aina löytyy paikkoja, jossa voimme parantaa toimintaamme asiakkaiden suuntaan. Mehän olemme täällä siksi, että voisimme paremmin huolehtia asiakkaidemme sosiaaliturvasta.

Paananen näkee, että asiakkaalle on tärkeää tarjota joustavuutta ja valinnanvapautta siinä, miten ja missä he voivat olla yhteydessä Melaan sekä saada tukea tai tietoa asiansa käsittelyssä.

– Meidän tulee pyrkiä siihen, että olemme asiakkaidemme käytettävissä siellä, missä he muutenkin ovat. Perinteiselle paperipostillekin on toki edelleen paikkansa, mutta niille, jotka haluavat sähköistä asiointia, sitä tulisi tarjota niin paljon ja helposti kuin mahdollista.

Korvaako robotti Melan asiakaspalvelijan?

Sähköisten palveluiden kehittämisen lisäk-

si Paananen haluaa panostaa laajemminkin digitalisaatioon Melassa. Digitalisaatiolla tarkoitetaan prosessia, jossa perinteiset toiminnot tai palvelut muutetaan digitaaliseen muotoon erilaisia teknologioita ja verkostoja hyödyntäen. Vakuutus- ja etuuspäätösten kohdalla tämä tarkoittaa sitä, että päätöksiä tullaan tekemään ainakin osin järjestelmäautomaatiolla ilman ihmisen aktiivista osallistumista.

Melassa tällaista automatisointia on hyödynnetty toistaiseksi vähemmän kuin esimerkiksi muissa työeläkeyhtiöissä. Mutta tarkoittaisiko automatisointi sitä, että tulevaisuudessa Melan asiakaspalvelua hoitaisivat ohjelmistorobotit ja tekoäly?

– Digitalisaatiolla voitaisiin korvata rutiinimaisia ja ”tylsiiä” töitä, jolloin asiantuntijoille jäisi enemmän aikaa asiakaspalveluun. Tietotekniikalla voidaan nimenomaan tehdä tilaa paremmalle asiakaspalvelulle. Jos rutiinityöt esimerkiksi päätösprosesseissa saadaan automatisoitua, pystytään asiantuntijoiden aikaa ohjaamaan enemmän siihen oleelliseen eli asiakkaan kohtaamiseen.

Automaatiolla voidaan myös varmistaa päätösten laatua sekä nopeuttaa käsittelyä, jolloin asiakkaat saavat päätöksensä nopeammin.

– Automaattisten päätösprosessien hyötyjä ovat nopeus ja virheettömyys sekä tasapuolisuus. Vaikka päätösprosessi noudattaa tarkkaa kaavaa, on aina ole-

massa mahdollisuus, että siinä näkyy jonkin verran inhimillisestä tekijästä johtuvaa vaihtelua. Kun prosessi on automatisoitu, tämä vaihtelu jää pois ja asiakas saa varmasti juuri sen, mikä hänelle kuuluu.

Inhimillisen tekijän Paananen haluaa pitää mukana keskusteluissa asiakkaan kanssa sekä annettujen päätösten perustelussa ja konkretisoinnissa.

– On tärkeää, että asiakkaan kanssa käydään läpi häntä askarruttavat asiat. Asiakkaat arvostavat nopeita vastauksia sekä henkilökohtaista palvelua. Digitalisaatio mahdollistaa tämän yhdistelmän tarjoamisen asiakkaalle entistä paremmin.

Ruoantuottajien arjen turvaaja

Eläketurvan lisäksi Mela huolehtii asiakkaidensa tapaturmavakuuttamisesta ja ryhmähenkivakuutuksesta. Melan kautta asiakkaan on mahdollista saada myös sairauspäivärahaa, maatalouslomitusta ja työkykypalveluja. Melaan Paanasta houkutteli monipuolisen sosiaaliturvakentän ja mielenkiintoisen työnkuvaan lisäksi asiakaskunta.

– Ajatus siitä, että pääsen mukaan tuottamaan mahdollisimman hyvää sosiaaliturvaa sille joukolle, joka tuottaa meille ruokaa, tuntui merkitykselliseltä. Se, millaisessa maailmassa tällä hetkellä elämme, on korostanut entisestään asiakaskuntamme työn merkitystä ja ruoantuottajien asemaa yhteiskuntamme tärkeänä tukipilarina. •

Ensi vuonna juhlitaan 50-vuotiaasta lomitusta

Ensimmäinen lomitusk laki astui voimaan 1.4.1974. Ensi vuonna tulee siis kuluneeksi 50 vuotta siitä, kun maatalousyrittäjät saivat lomaoikeuden. Alussa lomaoikeus oli kuusi päivää vuodessa. Lomaa vaativat ennen kaikkea karjaa hoitavat maatilojen emännät.

TEKSTI: MARKETTA AHLSTEN

Lomituspalvelujen historia pähkinänkuoressa

70-luvun Suomessa maaltamuut- to kiihtyi. Tiloilla ei välttämättä ollut enää työvoimaa, joka olisi tullut apuun tarvittaessa. Lisäksi vapaa-ajan merkitys huomattiin yleisen viisipäiväisen työviikon myötä. Eläinten hoito oli pääasiassa emäntien vastuulla. Lomituspalvelut syntyivätkin erityisesti emäntien toiveesta saada vähän vapaata sitovaan kotieläinten hoitotyöhönsä.

Lomaoikeus oli aluksi 6 päivää. Vuosien varrella vuosilomapäivien määrä on noussut nykyiseen 26 päivään. Lomapäiviin on oikeus kaikilla tilan kotieläinyrittäjillä. 70-luvulla saatiin myös sijaispuoi- keus sairaustilanteisiin. 80-luvulla sijaispuoi- keus laajeni useisiin eri elämäntilanteisiin. 90-luvulla sää- dettiin mahdollisuus itse järjestet- tyyn lomitukseen vaihtoehdoksi kunnan palveluille.

Lomituspalvelut on lain alusta asti rahoitettu valtion budjetista. Aluksi lomituspalveluihin varattiin tietty summa, jolloin lomaa sai vain niin kauan kuin määräraha riitti. Tämä saattoi merkitä muun muassa sitä, että vain yksi maatilan yrittäjis- tä sai pitää 6 lomapäiväänsä. 1989 määräraha muuttui arviomäärä- rähaksi, mitä se on edelleen. Tämä tarkoittaa, että kaikki lakisäätiset palvelut voidaan toteuttaa.

Aluksi maatalousyrittäjän piti itse hankkia lomittaja. Kunta mak- soi lomittajan palkan. 80-luvulla

lomittajan hankkiminen siirtyi kun- nan velvollisuudeksi. Vielä 90-luvun alkupuolella melkein joka kunnassa oli ns. lomalautakunta, joka päätti lomaoikeuksista. 1997 lomituspal- veluista tuli kunnille vapaaehtoinen ja vastuu lomituspalvelujen toi- meenpanosta ja hallinnon järjestä- misestä siirtyi Melalle. Maatalouden rakennemuutoksen harventaessa lomitettavia maatiloja, alkoi Mela organisoida lomitusyksiköitä suu- remmiksi kokonaisuuksiksi. Vuoden 2023 alusta lähtien lomituspalve- lut hoidetaan 12 lomitusyksikön toimesta.

Juhlavuosi näkyy paikallisesti ja valtakunnallisesti

Mela on tehnyt yhteistyössä 12 lomitusyksikön kanssa seinäkalen- terin juhlavuodelle 2024. Jos olet lomituspalveluihin oikeutettu koti- eläintuottaja, oletkin jo ehkä saanut sen omasta lomitusyksiköstäsi. Mi- käli et vielä ole saanut kalenteria, se toimitetaan sinulle kuluvan vuoden loppuun mennessä.

Ja mukavat, hauskat ja jännit- tävät muistosi lomituspalveluista! Käynnistämme nettisivuillamme vuoden alussa kyselyn, johon toi- vomme teiltä Tempaavia tarinoita lomituspalveluista vuosien varrel- ta. Parhaat tarinat julkaistaan ja palkitaan.

Myös somessa tapahtuu paljon juhlavuoden aikana. Seuraa juhla- vuoden viestintää Melan ja lomi- tusyksiköiden kanavissa. •



Kuva: Mikko Käkelä

LOMITUS-
PAL 50
ELUT
Sinua varten!

Ainutlaatuiset lomituspalvelumme ovat juhlavuotensa ansainneet!

Maatalousyrittäjät tuottavat puhdasta ja kotimaista ruokaa pöytiimme joka päivä. Lomituspalveluilla on jo kohta 50 vuoden ajan mahdollistettu, että ruoantuottajat voivat pitää taukoa vaativasta ja sitovasta työstään.



Kuva: Mikko Käkelä

Töissä Melassa – Aktuaari Jorma Kinnunen

työpäivään mahtuu vakuutus- maksujen, eläke- ja korvausme- nojen tai hoitokulujen seuranta.

Millaisista asioista koet työn iloa?

– Kaikista tehtävistä ja projekteista, joita pääsen työstämään ja saat- tamaan valmiiksi yhdessä Melan rautaisten ammattilaisten tai talon ulkopuolisten tahojen kanssa. Yksin puurtaminen on pidemmän päälle todella ikävää. Työn ilo lähtee sen sosiaalisesta puolesta.

Mitä työhösi kuuluu?

– Lyhyesti sanottuna – Melaan tulevien ja Melasta lähtevien raha- virtojen määrittäminen ja seura- minen siten, että rahat riittävät myös tulevien etuuksien ja kor- vausten maksamiseen vuosienkin

kuluttua.

– Ei niin lyhyesti sanottuna – kaikki vakuutusmatemaattiset laskelmat, esimerkiksi vakuu- tsmaksujen määrittäminen ja korvausmenojen ennustaminen. Aktuaari vastaa Melan rahoituk- sesta ja tilastotuotannosta, lomi- tusta lukuun ottamatta. Lisäksi aktuaari valvoo osaltaan Melan sijoitustoimintaa. Aktuaari arvioi myös lakiuudistusten mahdolliset taloudelliset vaikutukset.

Millainen on tyypillinen työ- päiväsi, tai onko sellaista?

– Normipäivä – kuten Kummeli sen osuvasti sanoi – voi olla sellainen, jossa tuoretta tilasto- ja eurotietoa kerätään eri lähteistä. Tietoa anal- ysoimalla ja puntaroimalla päivate- tään eri etuuksien seurantamalleja.

Kokonaiskuva täytyy olla kirkkaa- na mielessä ennen päivitysten tekemistä. Ja tietenkin jokaiseen työpäivään mahtuvat myös omat hallinnolliset ympyränsä.

– Lokakuun lopussa lähetimme kahteen ministeriöön (STM ja MMM) rahoituslaskelmat, joiden perusteella Melalle myönnetään rahoitus vuodelle 2024. Tällä hetkellä kerään osin samojen laskelmien pohjalta lukuja Melan budjettiin.

Kerro jokin Melaan liittyvä mieleenpainuva tapahtuma

– Ensimmäisenä mieleeni tulee se hetki, kun pyörähdin ensimmäistä kertaa tanssilattialla tulevan vai- moni Anne-Marin kanssa Melan pikkujouluissa 1998.

– Ammatillinen tähtihetkeni on varmaankin ollut se, kun sain todis-

tettua silloiselle STM:n ylijohtajalle (ja Suomen viralliselle tietoviisaalle) Tarmo Pukkilalle, että työeläkealal- le silloin täysin tuntematon rahas- toinnin muoto, ns. kollektiivinen rahastointi, on toimiva ratkaisu apurahansaajien eläketurvalle. Tällä hetkellä apurahansaajien MYEL-elä- keturva on ainoa täysin rahastoitu eläkejärjestelmä Suomessa.

Millaisia terveisiä lähettäisit vakuutetuille?

– Isot kiitokset kaikille maatalo- usyrittäjille, kalastajille ja poron- hoitajille siitä, että hoidatte meille suomalaisille laadukkaita kotimaisia eväitä ruokapöytään. Ja vähintään yhtä suuret kiitokset apurahan- saajille siitä, että tyydytätte mei- dän kulttuurin, tieteen ja taiteen janoa. •

Työn toistot kuormittavat kehoa

Ensin saattaa tulla pieniä oireita: kädet puutuvat öisin tai kyynärpäihin sattuu puristusvoimaa vaativissa töissä. Toistuvien työliikkeiden kuormitus kertyy pikkuhiljaa. Jos vaivoja pääsee syntymään, niistä paraneminen voi ottaa aikansa.

– Olkapäiden ja selän vaivat ovat vastaanotolleni tuleville maatalousyrittäjille hyvin tyypillisiä, kertoo Jaana Peltokunnas, Pirte työterveydessä Pirkanmaalla työskentelevä työfysioterapeutti. Hän on työskennellyt maatalousyrittäjien työterveyshuollon parissa 26 vuotta ja tuntee maataloustyön ergonomian haasteet.

Huomaa kuormitus ajoissa

Toistuvien liikkeiden kuormitus on salakavalaa ja sitä ei välttämättä tule ajatelleksi ennen kuin oireita ilmenee. Jatkuvien toistojen seurauksena voi syntyä esimerkiksi jännetulehdus, tenniskyynänpää, rannekanavaoireyhtymä tai kiertäjälkalvosimen vaiva. Nämä aiheuttavat kipua. Myös puristusvoima voi heikentyä niin, että kiinni ottaminen vaikeutuu. Erilaiset kurtkottelut, kuten navetan lypsinten kiinnittäminen maitoputkistoon, voivat käydä hankalaksi.

– Maatalousyrittäjät ovat sitkeitä ja pienten vaivojen kanssa yritetään sinnitellä, vaikka vastaanotolla kannattaisi käydä etukenossa. Yleensä se on viimeistään vasta se kipu, joka opettaa tekemään toisella tavalla, mutta olisi hyvä herätä jo vähän aikaisemmin, toteaa Peltokunnas.



Kuva: Mikko Käkelä

Tyypillinen maataloustyön pulma

Toistotyössä lyhyet, samanlaiset työvaiheet toistuvat. Vaiheet muistuttavat toisiaan kestoaltaan, voimankäytöltään ja työliikkeiltään. Maataloudessa tällaista työtä on paljon.

– Hyviä esimerkkejä ovat monet karjatilat. Lypsyt parsinavetasia tai lypsyasemalla sisältävät toistuvia liikkeitä, niin kuin myös kuivittaminen ja kolaaminen, varsinkin jos käyttää aina samaa puolta kehosta.

Lisäksi esimerkiksi metsän raivauksissa ja klapien teossa kertyy paljon toistoja, kertoo Peltokunnas. Toistoista aiheutuviin vammoihin vaikuttavat myös olosuhteet ja työotteet.

– Esimerkiksi voiman käyttö, tärinä ja se, kuinka laaja sormien ote on työvälisestä tartuttaessa. Lisäksi kylmä voi olla yllättäväkin osatekijä. Mutta mikään näistä ei välttämättä yksin aiheuta vaivoja, vaan se saattaa olla monien tekijöiden summa, kertoo Peltokunnas.

Kun kuulut maatalousyrittäjän työterveyshuoltoon



- Voit pyytää **työfysioterapeutin tilakäynnille** yksin tai yhdessä työterveyshoitajan, lääkärin ja/tai maatalouden asiantuntijan kanssa
- Tilakäynnit ovat **maksuttomia** maksukattoon asti (noin 1 000 euroa vuodessa/yksi MYEL-vakuutettu yrittäjä)
- Fysioterapeutti voi tulla vaikka **joka vuosi** arvioimaan kuormitustekijöitä ja antamaan ohjausta

Pienillä tauoilla suuri merkitys

Toistuvat, rasittavat työvaiheet pitäisi ensisijaisesti pyrkiä poistamaan. – Sanoisin, että automatisointi kannattaa, mutta kaikissa tilanteissa se ei tietenkään ole vaihtoehto, Peltokunnas pohtii.

Yllättävänkin helppo tapa vähentää kuormitusta on pitää pieniä mikrotauoja. Tämä pätee työhön kuin työhön.

– Joskus sitä kokee, että on niin kiire, ettei ehdi pitämään taukoja. Kyllä niihin kannattaa ehdottomasti satsata. Pyörittele työn lomassa vähän aikaa hartioita tai tee pientä vastaliikettä. Ihan pienelläkin tauottamisella on merkitystä, hän painottaa.

– Traktorienkin ergonomia on nykyään kehittynyt: on esimerkiksi ilmajousitusta ja kuljettajan painon mukaan säädettävää istuinta. Kuitenkin istumatyö, tärinä ja kiertyneet työasennot rasittavat selkää ja niskaa, ja tauottaminen on traktoritöissäkin tärkeä muistia, hän kertoo.

On myös tärkeää muistaa työskennellä tasaisesti kehon molempia puolia kuormittaen.

– Jos esimerkiksi kolaaminen ei vielä suju molemminpuolisesti vasemmalla ja oikealla puolella, voit aina opetella ja totuttaa itseäsi. Tee alkuun yksi kolaus uudella puolella ja kaksi tutulla puolella, Peltokunnas vinkkaa.

Joskus koneiden kanssa työskennellessä suuntaa ei voi vaihtaa, sillä kone ohjaa tekemään työn aina samaan suuntaan. Näin voi olla esimerkiksi metsänraivauksessa ja klapien teossa.

– Silloin tauottaminen ja työn tekeminen sopivan pituisissa jaksoissa ovat tärkeitä tapoja keventää töitä, Peltokunnas kertoo.

Työfysioterapeutti voi tulla tilakäynnille

Omasta työergonomiasta kannattaa huolehtia ennaltaehkäisevästi, vaikka mitään vaivoja ei olisikaan. Viimeistään kipujen ilmaantuessa kannattaisi puuttua ongelmiin. Jos vaivoja syntyy ja ne pääsevät pahiksi, niistä toipuminen voi kestää.

– Hyvälläkin kuntoutuksella voi kestää pitkäänkin kuntoutua. Monesti maatalousyrittäjän ei ole niin helppoa järjestää itselleen lepoa, vaikka se olisi tarpeen, sanoo Peltokunnas.

Työterveyshuollon tilakäynnille voi osallistua myös työfysioterapeutti. Silloin ergonomiata voidaan tarkastella kokonaisuutena tai katsoa jopa joitain tiettyjä työvaiheita. Työfysioterapeutti voi tulla tilalle yksinkin, tai vastaanotollekin voi hakeutua.

– Kun alkaa olla oireita, kannattaa aikaisessa vaiheessa puuttua niihin. Tilakäynnillä tai vastaanotolla voidaan tutkia oireita ja selvittää sen aiheuttajaa, muistuttaa Peltokunnas. •

Vähennä työn rasittavuutta

Jos rasittavan työn poistaminen ei ole mahdollista, voi työpistettä, -ympäristöä, -välineitä ja -järjestelyjä muuttaa vähemmän kuormittaviksi. Kuormittavien työasentojen kannattaa olla mahdollisimman lyhytkestoisia. Koneiden kanssa työskennellessä pitää huomioida vauhti. Ihmisen ei pitäisi joutua tekemään työtä koneen tahtiin.

– Voitko tehdä työtä työkiertona niin, ettet tekisi samaa työvaihetta kauhean pitkään? Tai voitko hetkellisesti jakaa tai vuorotella lypsyä jonkun kanssa? Onko sinun mahdollista käyttää apuvälineitä, esimerkiksi lypsinkiskoja tai irrottimia? Tai voiko lypsiaseman korkeutta säätää vähemmän rasittavalle tasolle, Peltokunnas ehdottaa.

Vähennä toistotyön rasittavuutta

- **Järjestä riittävä tila** työn tekemiseen ja asennon vaihtamiseen.
- **Huolehdi**, että tasojen ja istuimen **mitoitus on sopiva** ja tarvittaessa helposti säädettävä.
- **Suojaudu kylmältä**, säädä lämpötila työhön sopivaksi ja huolehdi työtilan vedottomuudesta.
- **Älä anna koneen määrätä** tahtia.
- **Järjestä työhön vaihtelua**.

Lähde: Melan Älä toista -tietokortti mela.fi > julkaisut > työturvallisuus- ja hyvinvointiesitteet

Huomioi, että:

- ! **teet** paljon voimaa vaativat työt seisten ja käden- ja näön-tarkkuutta vaativat työt istuen
- ! **käsityökalut** ovat työhön sopivia, helppokäyttöisiä ja kevyitä
- ! **käytät käsineitä**, jotka suojaavat tapaturman vaaroilta, kylmältä ja epäpuhtauksilta.

Vältä:

- x **olkavarren** kohoasentoa tai suurta voiman käyttöä **ranteen** keskiasennosta poikkeavia liikkeitä tai toistuvia käden **tarttumaotteita**
- x **käsiin** kohdistuvien työvälneiden, työkappaleiden tai työpisteen rakenteiden aiheuttamaa **mekaanista painetta**
- x **käsiin** kohdistuvaa **tärinää tai tärähdyksiä**.

Onko sinulla Melasta myönnetty lääkemaksusitoumus?

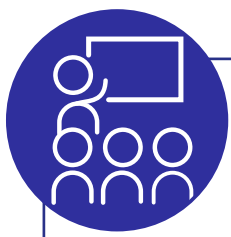
Tarkista, vanheneeko sen voimassaolo vuodenvaihteessa

Mela myöntää lääkemaksusitoumuksia pitkäaikaiseen lääkitykseen, joka on määrätty tapaturmavamman tai ammattitaidin hoitoon. Moni lääkemaksusitoumus **vanhenee vuoden lopussa**. Jos maksusitoumus pääsee umpeutumaan, apteekki ei voi laskuttaa Melaa lääkkeitä.

Jos huomaat, että lääkemaksusitoutuksesi on umpeutumassa, **ole yhteydessä Melaan** sen uusimiseksi. Kannattaa toimia mahdollisimman ripeästi, ettei sitoumus ehdi katketa. Arvioimme erikseen kunkin lääkkeen korvattavuuden ja tarpeen maksusitoumukseen.

Toimi näin, jos voimassaolo on päättymässä

- **Toimita** Melaan tiedot käytössäsi olevista reseptilääkkeistä. Voit lähettää esimerkiksi kopion lääkemääräyksestä tai hoitomerkin- nät lääkityksen tarpeen arviointikäynniltä. Saat nämä esimerkiksi OmaKannasta.
- Helpoiten lähetät tiedot asiointipalvelussamme osoitteessa **mela.fi/asiointipalvelut**. Kirjautu palveluun ja valitse **Ota yhteyttä > Lähetä liitteitä**.
- Jos jokin asia askarruttaa, ole yhteydessä asiakaspalveluumme.

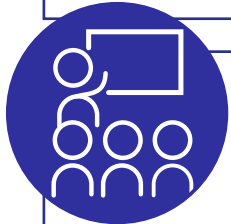


Maatalousyrittäjän hyvinvoinnin ABC -koulutukset keväällä 2024

Koulutuksessa opit, **miten omaa jaksamiskykyä voi parantaa**. Kahden päivän pienryhmäkoulutuksessa käsitellään hyvinvointiin vaikuttavia tekijöitä monipuolisesti. Keskustelut ja ryhmätehtävät antavat voimavaroja arkeen! Maksuton koulutus sisältää ruokailun ja yöpymisen.

30.–31.1.	Jyväskylä
7.–8.2.	Oulu
14.–15.2.	Pori
14.–15.2.	Vierumäki
6.–7.3.	Turku
12.–13.3.	Kuopio
20.–21.3.	Nurmes

Ilmoittaudu tapahtumiin
mela.fi/tapahtumat



Etävertaisryhmät samassa tilanteessa oleville

Pienryhmässä **saat vertaistukea muilta maatalousyrittäjiltä**. Pohdituttaako sinua sukupolvenvaihdos ja siihen liittyvät arjen muutokset? Tai mietityttääkö, miten jatkaa eteenpäin, jos tilalla ei olekaan jatkajaa? Maksuttomat vertaisryhmät kokoontuvat Teams-yhteydellä, joten osallistuminen onnistuu helposti etänä.

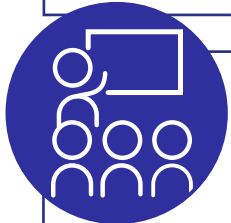
Lue lisää ja ilmoittaudu: mela.fi/tapahtumat.

Sukupolvenvaihdos

11.1. 25.1. 8.2. 22.2. 14.3. kello 13.00–14.30

Kun tilalla ei ole jatkajaa

9.1. 6.2. 5.3. 2.4. kello 10.00–11.30



Maatalousyrittäjien hyvinvointipäivä Kevennä kuormaa!

Hyvinvointipäivässä kuulet mielenkiintoisia luentoja siitä, **miten omaa hyvinvointia ja jaksamista voi tukea**. Ohjelman lomassa tapaavat muita maatalousyrittäjiä ja saat mukavan irtioton arjesta! Maksuton tapahtuma sisältää ohjelman lisäksi lounaan ja kahvit.

Ilmoittaudu: mela.fi/tapahtumat



Kaj Kunnas

Hyvinvointipäivässä kuulet televisiosta ja radiosta tutun toimittajan Kaj Kunaksen positiivisuutta henkivän puheenvuoron muutoksen merkityksestä. Hän kertoo arvostavansa myös suomalaista maataloutta: "Äitini oli Suomen kuudes naiseläinlääkäri. Pikkupoikana hän painotti aina minulle, että muista Kaitsu, maanviljelijät ovat Suomen selkäranka!"

8.2. Lapua, Kulttuurikeskus Vanha Paukku
22.2. Kuopio, Kylpylähotelli Rauhalampi

Vakuutusmaksujen maksaminen ennakkoon



Voit halutessasi maksaa vuoden 2024 MYEL-vakuutusmaksuja ennakkoon jo tämän vuoden puolella. Ennakkoon voi maksaa korkeintaan seuraavan vuoden vakuutusmaksua vastaavan summan.

Maksu suoritetaan tilille FI72 5000 0120 4805 94, OKOYFIHH. Kirjoita selitekenttään **vakuutusmaksun maksajan nimi, syntymäaika ja teksti "Ennakkomaksua vuodelle 2024"**.

Lisätietoja ennakkoon maksamisesta voit kysyä vakuutusmaksulaskutuksestamme, puh. 029 435 2690

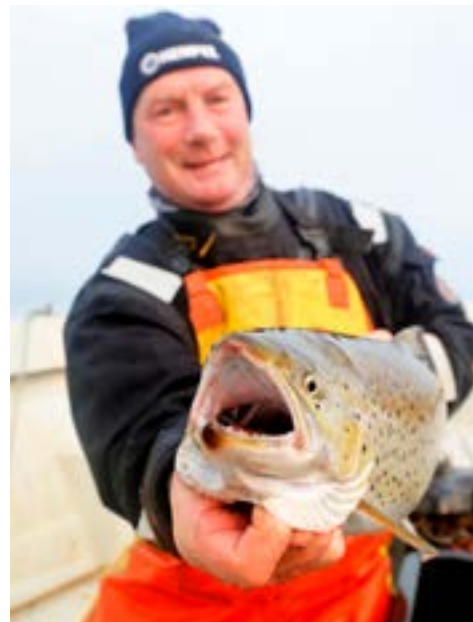


Neuvottelukunnassa kehitetään poronhoitajien ja kalastajien sosiaaliturvaa

Melassa on työeläkevakuutettuna noin 450 ammattikalastajaa ja reilu 900 poronhoitajaa. Melan suurimpaan asiakasryhmään, maataloustyöstä vakuutettuihin, verrattuna kalastajien ja poronhoitajien asiakasryhmät ovat verrattain pieniä. Heidän työnsä ja sosiaaliturvansa erityisyyksiä pohtimaan Melassa onkin oma työryhmänsä: kalastajien ja poronhoitajien neuvottelukunta.

Kalastajien ja poronhoitajien neuvottelukunnassa käsitellään kalastus- ja poronhoitotyön erityisteemoja sekä ammattikalastajien ja poronhoitajien sosiaaliturvan kehittämistä. Neuvottelukunta koostuu Paliskuntain yhdistyksen, Suomen porosaamelaiset ry:n, Saamelaiskäräjien, Suomen Ammattikalastajaliitto SAKL ry:n, Kalatalouden Keskusliiton ja Melan edustajista.

Neuvottelukunta kokoontuu kerran vuodessa. Kokoontumiset on järjestetty niin, että niissä tutustutaan vuorovuosin tarkemmin kumpaankin elinkeinoon. Joka kolmas vuosi neuvottelukunta kokoontuu Espoossa Melan pääkonttorilla.



TEKSTI: JULIA VON FLITTNER
KUVAT: MIKKO KÄKELÄ

Ajankohtaista asiaa kalastuksesta ja poronhoidosta

Kalastajien ja poronhoitajien elinkeinot ovat monin tavoin erilaisia, mutta niissä on myös paljon yhteistä.

– Luonto ja vuodenvaihtelu ovat molemmissa ammateissa vahvasti läsnä: ne säätelevät työolosuhteet ja töiden aikataulut. Ilmasto vaikuttaa keskeisesti sekä poronhoitotyöhön että kalastukseen, vahinkoeläimet haastavat molempia ja yhteiskunnan paineet näyttäytyvät elinkeinojen harjoittajille samankaltaisesti, toteaa Melan toimitusjohtaja ja neuvottelukunnan puheenjohtaja Heli Backman.

Kalastajien ja poronhoitajien neuvottelukunta tarjoaa erinomaisen kanavan tuoda esiin kalastajien ja poronhoitajien työn erityispiirteitä sekä ajankohtaista tietoa elinkeinoista, kun pohditaan kalastajien ja poronhoitajien sosiaaliturvan kehittämistä. Neuvottelukunnassa käydään läpi alojen kehittymistä, esiin nousseita tarpeita sekä tulevia uudistuksia. Neuvottelukunnassa tehdään myös esityksiä uusista toimista.

– Neuvottelukunta on hyvä foorumi ajankohtaisen tiedon välittämiseksi ja uusien ideoiden käsittelylle. Asiakkaat saavat sitä kautta tietoa Melan toiminnasta ja Mela saa neuvottelukunnan jäseniltä tärkeää tietoa kalastajien ja poronhoitajien työstä. Se, että saamme ensikäden tietoa asiakkaidemme tarpeista, auttaa meitä palveluidemme kehittämässä, Backman painottaa.

Ihan kaikkia kehittämistarpeita ei suoraan neuvottelukunnassa pystytä ratkaisemaan, koska ne vaatisivat toteutuakseen lakimuutoksia. Näissäkin tapauksissa on kuitenkin tärkeää nostaa aiheet keskusteluun, sillä Mela vie neuvottelukunnan viestiä edelleen muun muassa ministeriöihin. Sen sijaan Melan omia palveluita, kuten esimerkiksi työhyvinvointitoimintaa koskevat toiveet ja tarpeet voidaan suoraan ottaa huomioon Melan palveluiden kehittämisessä. •

Työturvallisuuskortti

Osallistu maatalousyrittäjille räätälöityyn, maksuttomaan työturvallisuuskorttikoulutukseen.

Lue lisää ja ilmoittaudu

verkko- tai lähikoulutukseen ► mela.fi/tyoturvallisuuskortti

