



Skydd i arbete vid produktion av potatis och frilandsgrönsaker

En god arbetsförmåga främjar både odlarens arbetshälsa och en ekonomiskt lönsam företagsverksamhet. En trygg arbetsmiljö är trivsamt för dem som bor på gården liksom även för alla andra som rör sig på gården eller har ärenden till den. En prydlig produktionsmiljö där ordning och reda råder och som har genomtänkta arbetsmetoder och ändamålsenliga arbetsredskap vittnar också om att verksamheten är av god kvalitet.

En trygg och fungerande arbetsmiljö uppstår dock inte av sig själv utan den förutsätter en målmedveten verksamhet.

I broschyren behandlas arbetsskyddsrisiker som anknyter till odling av potatis och frilandsgrönsaker samt olika sätt att hantera dem. Broschyren tar också upp typiska risksituationer och expositioner i arbetsmiljön samt ger tips om hur de kan förhindras. Eftersom många gårdar också har anställda arbetstagare i arbetsförhållande hänvisas i många fall även till skyldigheterna i arbetarskyddslagen. Broschyren riktar sig såväl till dem som bedriver produktion av potatis och frilandsgrönsaker som till studerande inom branschen.

Innehåll

Trygg i åkerarbeten.....	2	Exposition i arbetsmiljön.....	9
Störningssituationer	3	Arbete i kallt utrymme	9
Ansvar för maskiners och arbetsredskaps säkerhet.....	3	Damm	11
Vad innebär CE-märket	4	Minska dammhalterna	12
Trygga transporter.....	5	Buller.....	13
Fordonskombinationer	5	Vibrationer	14
Vad krävs av föraren.....	5	Företagshälsovård	15
Användning av truck.....	6	Arbetskraft, främjande av säkerhet och lagstiftning.....	16
Trygg i lagret och under marknadsberedningen.....	7	Unga arbetstagare	16
Förstahjälpenberedskap	7	Arbete som utförs på basis av entreprenadavtal	17
Lagerlådor och arbete på hög höjd.....	8	Gemensam arbetsplats	17
		Hantering av arbetsskyddsrisiker	18
		Visste du att?.....	19

Trygg i åkerarbeten

Det inträffar många olycksfall då potatis och frilandsgrönsaker skördas och transporteras till lager. Många av olycksfallen har mycket allvarliga följder. Typiska olycksfall är halkningar, snubblingar och fall från maskin eller trappsteg. Det händer också att offret fastnar och krossas i öppningen till en maskin eller någon annan rörlig del. Risker förekommer särskilt i samband med störningssituationer, eller då man backar med ett fordon, kopplar en släpvagn eller en arbetsmaskin eller lastar ett fordon.

För att förhindra olycksfall bör det finnas en klar och tydlig ansvarsfördelning och arbetsledning på åkern. Av föraren krävs körskicklighet och ett lugnt och behärskat körsätt. Skördemaskinens arbetsnivåer och trappsteg skall hållas rena och gångportarna stängda (**bild 1**).

En god informationsförmedling främjar också säkerheten. Det viktigaste är att de som kör maskinerna vet var de andra arbetar och rör sig. Det är bra att exempelvis ta till vana att alla som arbetar på åkern anmäler sig för den som kör skördemaskinen både då de kommer

till åkern och då de beger sig bort därifrån. Självgående skördemaskiner bör vara utrustade med en automatisk backningsvarnare för den händelse det inte är möjligt att se vad som sker bakom maskinen. Man bör också komma överens om när man får avlägsna sig från maskinen och i vilken riktning. Alla stopp innebär inte att arbetsmaskinen stannat tryggt (**bild 2**).

Varselvästar med reflexband är en bra utrustning men man måste klä på dem ordentligt. Alla hängande band, rockskörtar, byxben och överstora handskar riskerar att fastna i maskinens rörliga delar. Stabila skyddsskodon med bra fäste behövs också på åkern.

Åkern är ingen plats för små barn eftersom de rör sig oberäkneligt och är svåra att observera.

Vid sidan av goda och säkra arbetssätt lönar det sig också att beakta arbetarskyddet redan då maskinen väljs eller iståndsätts. Beakta bland annat var servicepunkterna finns och hur du kommer åt dem, hur trappor och handtag är placerade och hur bekväma de är att använda. Beakta även arbetsplattformarnas räcken och portar samt förvaringsplatserna för verktyg.

bild 1.



bild 2.



Störningssituationer

Om en arbetsmaskin blir tilltäppt eller går sönder skall maskinens alla delar stoppas innan du börjar rensa eller reparera den. Allvarliga olycksfall har inträffat när man utan att stoppa maskinen börjat reda ut varför den blivit tilltäppt. En arm eller ett ben har krossats i maskinens gap, exempelvis mellan upptagningsmattan och rullarna. Andra typiska situationer är att foten slinter mellan valsarna då man håller på att rensa tilltäppningen, eller så glömmar man att ge akt på andra rörliga delar som kläderna lätt fastnar i.

I synnerhet vid tilltäppning måste man veta hur man skall kommunicera med föraren och var det finns nöd-stopp. Om kommunikationssättet är oklart kan föraren tolka situationen fel och till exempel starta maskinen medan någon annan fortfarande befinner sig inom risk-området. I maskinarbeten måste man också alltid se till att traktorns batteri och laddningssystem är i skick så att motorn alltid kan stannas i händelse av paus, störning eller oklar situation.

Ansvar för maskiners och arbetsredskaps säkerhet

I egenskap av arbetsgivare måste lantbruksföretagaren alltid se till att en maskin eller anläggning som överläts till arbetstagarens disposition uppfyller gällande säkerhetskrav. Även om tillverkaren eller importören svarar för maskinens strukturella säkerhet är arbetsgivaren för sin del också ansvarig för maskinens eller anläggningens säkerhet. Arbetsgivaren svarar exempelvis för att en söndrig eller olämplig maskin inte används samt att tillverkarens anvisningar om trygg användning och underhåll av maskinen iakttas. En maskin som saknar skydd får inte ens lånas ut till grannen. Den som överlåter en sådan maskin slipper inte sitt ansvar fastän han eller hon skulle ha berättat om eller varnat för maskinens eller anläggningens brister. Maskinen måste repareras så att den uppfyller alla krav och är trygg att använda.



Sköt om dig

- Håll tillräckligt med pauser. Sträck på dig och skaka på musklerna efter statiska arbetskedan.
- Skydda dig mot för mycket sol, vind och kyla.
- Använd inte för stora arbetshandskar. Se till att dina kläder inte har hängande band eller fladdrande ärmor som kan fastna i maskinens rörliga delar.
- Undvik att arbeta i skymning eller mörker.
- Gör inte överlånga dagar. Olycksfallsrisken fördubblas om din arbetsdag förlängs från åtta till tolv timmar.
- Ät mångsidigt och drick tillräckligt.
- Vila tillräckligt.
- Sköt din kondition.
- Se till att ingen arbetar under påverkan av alkohol eller annat berusningsmedel.
- Försäkra dig om att alla dina arbetstagare är tillräckligt insatta i sina arbetsuppgifter.
- Använd inte musikspelare som hindrar dig från att höra vad som sker i omgivningen.
- Undvik ensamarbete. Om du trots allt arbetar ensam skall du alltid meddela någon var du är. Ta också med din mobiltelefon.

Vad innebär CE-märket?

Den som tillverkar, importerar eller marknadsför en maskin, eller tillverkar den åt sig själv, är skyldig att se till att maskinen är säker. Som bevis på att maskinen är säker fäster tillverkaren eller försäljaren ett CE-märke på maskinen (gäller inte traktorer, för dem gäller särskilda bestämmelser). Bruksanvisningar på finska och svenska skall följa med maskinen (de bör innehålla anvisningar om trygg användning av maskinen). En försäkran om överensstämmelse måste också följa med maskinen.

Vid odling av potatis och grönsaker är det ganska vanligt att ändringar har gjorts i maskinen eller så har kombinationer av olika maskiner gjorts. Den som gjort ändringen eller maskinkombinationen är själv ansvarig för att kombinationen är trygg och att säkerhetsanordningarna fungerar även i den ändrade maskinen. Enligt arbetarskyddslagen är det förbjudet att avlägsna en skyddsanordning. Bruksanvisningarna skall också vara anpassade till den nya situationen.

Försäkra dig om att maskinen är säker!

- Sätt maskinen i skick innan bruksperioden börjar (**bild 3**).
- Se också till att säkerhetsanordningarna, varningsmärkningarna och färdvägarna är i skick.
- Underhåll maskinen regelbundet i enlighet med bruksanvisningarna.
- Kontrollera alltid maskinen innan arbetet inleds.
- Visa din hjälprea var det är tryggt att vara i en lastningssituation.
- Många olycksfall inträffar då en arbetsmaskin kopplas till traktorn. Om en arbetsmaskin med trepunktsfäste har en snabbkopplingsanläggning är det lättare och säkrare att koppla den till traktorn (**bild 4**).
- Märk ut hydraulikslangarna för att underlätta kopplingen. Då ger reglerspaken alltid samma funktion.
- Reparera defekta kardanaxelskydd.

bild 3.**bild 4.**

Trygga transporter

I samband med odling av potatis och frilandsgrönsaker transporteras olika föremål hit och dit. Jämfört med många annan odlingsväxt är utsädes- och skördemängderna stora vid potatisodling. Potatisen är en ömtålig produkt som lätt tar skada och kräver särskild uppmärksamhet. Hanteringen av potatis sker också ofta manuellt. En väsentlig del av olycksfallen inträffar i samband med lyftsituationer. Med tanke på säkerheten och smidigheten i arbetet är det därför av största vikt att gånglederna är i snyggt skick och att alla föremål hålls på sina rätta platser.

Lagstiftningen begränsar inte entydigt lyftarbete eller bördans storlek. Endast för unga arbetstagare nämns som exempel viktgränser för kontinuerligt lyftande (20 kg för män och 15 kg för kvinnor). I rekommendationerna understryks också att en lyftsituation är en helhet och att bördans vikt bara är en faktor.

En trång lyftplats eller t.ex. flyttande av lådor uppe på potatissättningsmaskinen, vridrörelser eller plötsliga ryck gör lyftarbetet farligt. Trappsteg eller mellanplattformar kan underlätta arbetet.

Fordonskombinationer

En traktor jämte arbetsmaskin eller släpvagn bildar en lång, tung och nuförtiden också en ganska snabb fordonskombination. Kombinationen kan ha en totalmassa på över 20 ton och högsta hastigheten för en trafiktraktor är 50 km/h. Största tillåtna bredden för en släpvagn är 2,6 meter, men en arbetsmaskin kan vid tillfällig körning även vara bredare. Gamla traktorer har ofta bromsar bara på en axel och tillsvidare är det ganska sällsynt att en traktor har fjädring. En traktor jämte arbetsmaskin eller släpvagn kräver därför skicklighet och tålamod av föraren. De självgående skördemaskinerna är också stora och tunga och dessutom kan det sätt på vilket de styrs avvika från det invanda (**bild 5**). Om flera traktorer rör sig samtidigt på en smal åkerväg måste trafiken planeras så att det uppstår så få mötessituationer som möjligt.

Vad krävs av föraren

En traktorförare måste ha traktorkort och en trafiktraktorförare ett C-kort. En nybörjare bör inte köra ensam på väg, utan under de första gångerna är det bra om en erfaren förare, som kan ge råd om trygga körsätt, finns

bild 5.



Trygg i trafiken

- Håll speglar, lyktor och reflexer i skick och fönstren rena.
- Kom ihåg varningsljus eller reflektorer för bred transport när parhjul används.
- Placera skylten för långsamt fordon så att den syns ordentligt.
- Lås ledstången när en bogserande arbetsmaskin transporteras och håll de styrande hjulen i transportläge så att maskinen följer traktorn. Koppla ihop bromspedalerna.
- Kom ihåg att testa och justera bromsarna genast när du inleder arbets säsongen.
- Gruppera i tid och sträva efter att vända mjukt. Långa maskiner med lyftanordning (plog, harv, baksladd) och frontlastare går lätt över till fel fil om du tvärvänder.
- Att vända till vänster från en huvudväg är speciellt riskfyllt: de bilister som kör bakom dig kanske inte nödvändigtvis alltid observerar att du har för avsikt att vända.
- Vägrenen är avsedd för lätt trafik. Du kan dock tillfälligt väja in på vägrenen om det bildas kö efter dig. Ge dock akt på den lätta trafiken och kom likaså ihåg att vägrenen kan vara svag.
- Däck som är lämpliga för åkerarbete kan bete sig överraskande vid landsvägskörning, exempelvis på grund av lågt tryck i däck, och de kan rentav skadas vid körning med snabbare hastighet.

med i hytten. Föraren måste hålla i minnet att den övriga trafiken rör sig märkbart snabbare än traktorn. Dessutom krävs det både utrymme och tid att låta en lång och bred kombination, exempelvis en skördemaskin, svänga in i sin egen körfil (**bild 6**).

Användning av truck

Trucken är ett bra arbetsredskap i potatis- och grönsaks-lager. Den är smidig, snabb och tystgående samt klarar av att lyfta bördor som är tunga i förhållande till truckens storlek (**bild 7**). Trucktrafiken har dock visat sig vara en riskfaktor i lagerarbetet. Det rör sig ofta människor på truckens körled, sikten är dålig och körlederna trånga. Det finns även risk för att trucken välter om körunderlaget är ojämnt.

Det går lättare att ordna en trygg trucktrafik om man har möjlighet att planera ett helt nytt lagerkomplex. Då planeras arbetstagarnas gångleder och truckarnas körleder så att de korsar varandra så litet som möjligt och att körlinjerna är tydliga. Körleder och dörrar bör göras tillräckligt breda och golvytorna skall vara hårda och jämna. Körlederna märks ut på golvet med tydliga färger

och märkningarna underhålls regelbundet. Separata dörrar för person- och trucktrafiken minskar också risken för sammanstötningar.

Potatis- och grönsakslagren har dock ofta under årens lopp byggts ut litet åt gången vilket har gjort att man inte kommit ihåg att tänka på trucktrafiken i planeringen. Också i sådana fall kan en del av de förbättringar som nämns ovan genomföras med relativt små kostnader. Det viktigaste är att person- och trucktrafiken skiljs åt, exempelvis med hjälp av räcken.

De hjälpedor som arbetar i närheten av truckarna är ofta i riskzonen. Det vore bra att utrusta en tystgående eltruck med någon larmsignal (ljud eller ljus). I synnerhet nya arbetstagare måste informeras om vilka områden som är farliga på grund av trucktrafiken. Det är likaså bra att ha på sig skyddsskodon. Det är skäl att med hjälp av regelbunden utbildning upprätthålla och utveckla arbetstagarnas yrkesskicklighet. Då har de kapacitet att tryggt hantera störningar och föränderliga arbetsuppgifter.

bild 6.

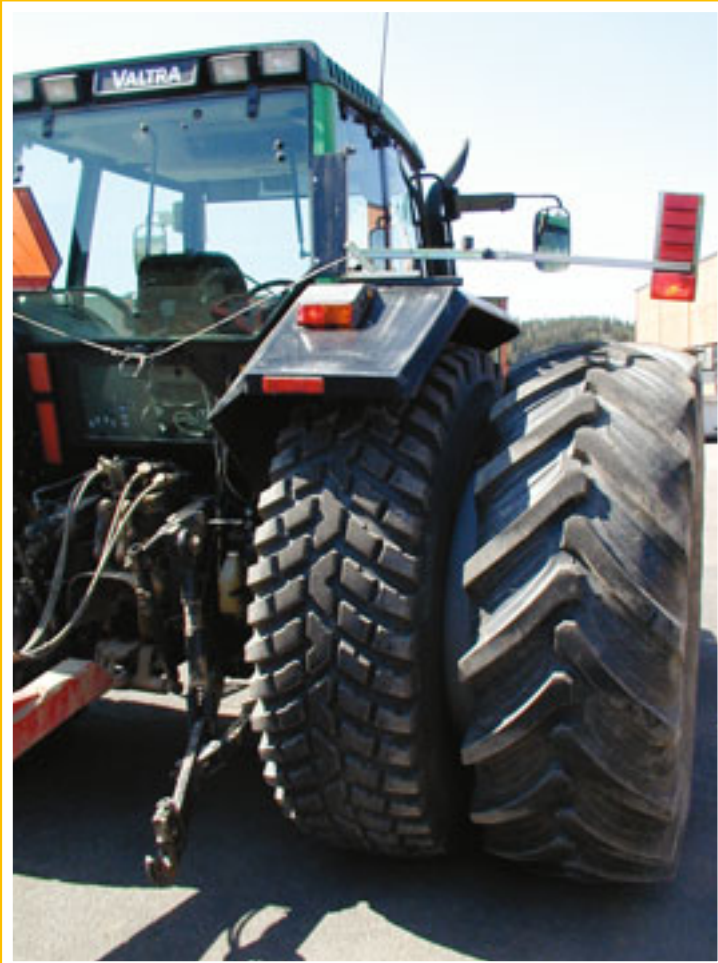


bild 7.



Trygg i lagret och under marknadsberedningen

När potatis och grönsaker bereds för marknaden behövs mänsklig arbetskraft fortfarande i stor utsträckning även om maskiner och automation blivit allt vanligare. Ett typiskt arbetskedje som kräver mänsklig arbetskraft är den kvalitetssortering som görs med ögonmått. Andra arbetskedjen är exempelvis förpackande, städning och underhållsarbeten.

Den produkt som skall sorteras hämtas vanligen i lådor med truck till ändan av sorteringslinjen, där lådorna sedan tippas på linjen med hjälp av truckens tippanordning eller en separat tippanordning för lådor. Att stålla sig under en upplyft låda är farligt: tippmekanismen kan ge efter med den påföljden att lådan faller till marken. Med hjälp av en närvarodetektor kan arbetstagarna varnas för att gå in på riskområdet. Detektorn ger larm och/eller stoppar tippanordningen om en arbetstagare går in på riskområdet (**bild 8**).

Ett sorteringsbord är vanligen konstruerat av långsamt gående och roterande rullar. Det är viktigt att se till att

det varken i rullbordet eller i de mekanismer som får bordet att rotera finns öppningar i vilka fingrarna, eller i värsta fall hela handen, kan krossas. Nya arbetstagare måste upplysas om var nödstoppordningarna till sorteringslinjen är belägna. På samma gång bör man också försäkra sig om att nödstoppordningen är så nära att arbetstagaren når upp till den i en farosituation (**bild 9**).

Av funktionella skäl måste sorteringsbordens ståplattor ofta placeras exempelvis på 1–2 meters höjd räknat från golvnivån. Snubblingar och fall hör därför till de vanligaste olycksfallen i de arbeten som ingår i marknadsberedningen. Risk för fall och halkningar förekommer också i de tvätt- och städningsarbeten som görs dagligen eller varje vecka. Med tanke på arbetarskyddet är det viktigt att gångleder och arbetsplattformar är ändamålsenliga och i gott skick. Elanläggningar och kablar skall hållas i sådant skick att risk för elstötar inte finns i tvättarbetena.

Förstahjälpenberedskap

Typiska skador som inträffat i samband med produktion av potatis- och frilandsgrönsaker har varit vrickningar,



bild 8.



bild 9.

försträckningar och urljedvridningar. Det är bra att kunna ge första hjälpen såväl vid sådana skador som vid andra olycksfall. Utöver utbildning i första hjälpen bör det finnas ändamålsenliga förstahjälpsförnödenheter på arbetsplatsen för att beredskap i händelse av olycksfall eller andra nödsituationer skall kunna garanteras. Se även till att uppgifter om nödnummer och arbetsplatsens exakta adress finns på ett synligt ställe. I synnerhet vid ensamarbete är mobiltelefonen en trygghet, med den kan hjälp alarmeras till platsen. Sår som uppkommit i samband med lantbruksarbete kräver i allmänhet läkarvård eftersom mull eller annan smuts ofta kommer i såret. Ett smutsigt sår innebär risk för stelkramp och läkare bör uppsökas inom några timmar.

Lagerlådor och arbete på hög höjd

Många har fått pröva på att potatis- eller grönsakslådor som är i dåligt skick är en klar risk i arbetet. Risken för fall är överhängande om man kliver upp på lådor som staplats på varandra ifall det finns defekta lådor bland dem. Därför bör behovet av att klättra reduceras

eller helt elimineras. Olycksfall har även inträffat då man med handkraft försökt flytta en tung låda eller korrigera lutningen på en hög som håller på att välta. En hög av lådor i vilken förmultnade lådor ingår kan rentav välta av sig själv. Samma gäller även för högar som står på ett mjukt eller ojämnt underlag. En låda kan också gå sönder då den töms. Ge därför regelbundet akt på lådornas skick och byt ut dåliga lådor mot nya.

Att arbeta på hög höjd eller klättra är alltid förenat med risk för fall och många olycksfall har inträffat, såväl i lantbruket som inom andra branscher. De som står i anställningsförhållande får anvisningar om hur de kan arbeta tryggt och föreskrifter ges likaså i Statsrådets beslut. Det är exempelvis tillåtet att lyfta personer bara med sådan lyftanordning som konstruerats enkom för det ändamålet.

En lyftanordning avsedd för varulyft får användas för personlyft bara, om en lyftkorg för personbefordran används och lyftanordningen har tillräcklig lyftkapacitet och stabilitet. En gaffeltrucks lyftkapacitet skall vara minst fem gånger så stor som den belastning som uppstår

Förebygg olycksfall

- Använd hållbara och trygga skodon.
- Håll golv och trappor snygga. Kom överens om gemensamma regler för hur arbetsutrymmena skall hållas snygga och reservera tid för städningsarbetet (bild 10).
- Planera noga hur varor flyttas i lager och i de utrymmen där beredning för marknaden sker. Lyft, bärande och andra tunga manuella arbetskedan utsätter arbetstagarna för olycksfall liksom även för symptom i stöd- och rörelseorganen. Ofta fördröjer de också arbetsprocessen.
- Konstruera ändamålsenliga och stabila arbetsplattformar för arbete på hög höjd, exempelvis för tvättning av linjerna.
- Varselfärg på trappornas främre del, halkhindrande material samt en jämn och god belysning minskar riskerna.
- Undvik skarpa kanter och spetsiga utskjutande delar i konstruktionerna på arbetsplatsen.

bild 10.



vid personlyft. Trucken bör också vara försedd med en säkerhetsanordning som i händelse av störningar eller fel i truckens hydraulik hindrar korgen från att falla ned eller begränsar korgens fallhastighet så att den är tillräckligt låg. Förare av lyftanordningar skall vara myndiga och ha minst ett års erfarenhet som förare av anordningen i fråga eller en annan anordning av motsvarande typ.

En stege är lämplig bara för tillfälligt bruk. Om du använder stege måste du försäkra sig om att den står stadigt. Du kan hindra en flyttbar stege från att välta eller glida genom att exempelvis fästa stegens övre eller nedre del, eller använda anordningar som hindrar stegen från att glida. En hjulförsedd stege skall säkras mot rörelser innan du stiger upp på den. När du använder låsbara flerledade kombinationsstegar och förlängningsstegar måste du försäkra dig om att hållfastheten och stabiliteten hos steg, begränsare, leder och låsningshakar bevaras i alla användningsförhållanden och att delarna inte rör sig i relation till varandra.

Exposition i arbetsmiljön

En person kan i sitt arbete och i sin arbetsmiljö utsättas för fysikaliska, kemiska och biologiska faktorer som kan skada hälsan. Damm, buller och vibrationer upplevs ofta som de största olägenheterna i lantbruket. Kyla är också ofta en olägenhet, särskilt vid potatis- och grönsaksproduktion, eftersom skörd bärgas ännu sent på hösten och beredningen för marknaden sker i svala utrymmen. Svag eller bländande belysning och kolos från gastruckar orsakar likaså problem ibland. Utsläppen från truckarna hålls bäst i styr om truckarna underhålls regelbundet eller byts ut till eldrivna.

Arbete i kallt utrymme

Arbete i kyliga förhållanden inverkar på många sätt på både arbetet och arbetstagaren trots att de risker i arbetsmiljön som temperaturförhållandena ger upphov till vanligen upplevs som små. Den lägsta rekommenderade temperaturen är +18 °C i lätt arbete, +15 °C i medeltungt arbete och +10 °C i tungt arbete. Riktvärdena

bild 11.



bild 12.



Minska lyftarbetet

- När du planerar ett arbete eller en maskinanskaffning bör du beakta vilken typ av manuella arbetskedan som ingår i arbets sättet. Förutom bördans storlek ska du även beakta vart du måste klättra med den.
- Ge råd och uppmuntra din arbetskamrat att använda maskiner som hjälpmedel vid lyft och flyttning av varor.

Rätt lyftteknik

- Håll bördan nära kroppen (**bild 11**).
- Böj benen, lyft med benen och inte med ryggen.
- Undvik vriden ställning.
- Undvik plötsliga lyft, om du just suttit stilla en längre tid.
- Kom ihåg uppvärmning och tänjning av musklerna. Håll pauser.
- Begär hjälp eller använd lyftanordning om bördan är för tung.
- Använd skyddsskodon, bördorna har en benägenhet att falla (**bild 12**).

baserar sig på hälso-, trivsel- och otrivsamhetsfaktorer. I kylig arbetsmiljö ökar kroppens energiförbrukning och såväl den fysiska som den psykiska prestationsförmågan försämras. Vid lindrig avkylning kan prestationsförmågan också förbättras på grund av att vitaliteten ökar (bild 13).

I lätt arbete märks kylans inverkan till att börja med så att händer och fötter blir kalla. Det beror på att kroppen i kyla strävar efter att bevara värmen genom att begränsa blodflödet. Nedkylning av kroppens delar försvagar nervsystemets verksamhet med försämrad känslighet som följd. Likaså försvagas musklernas koordination och funktionsförmåga. Precisionen i händernas och fingrarnas rörelser försämras i hög grad. I de flesta fall uppträder störningar i blodcirkulationen, s.k. vita fingrar och smärtkänslor orsakade av kyla vid temperaturer mellan -10 och -20 °C. Vibrationer, våt hud, våta kläder, vind och drag ökar risken för förfrysning (bild 14).

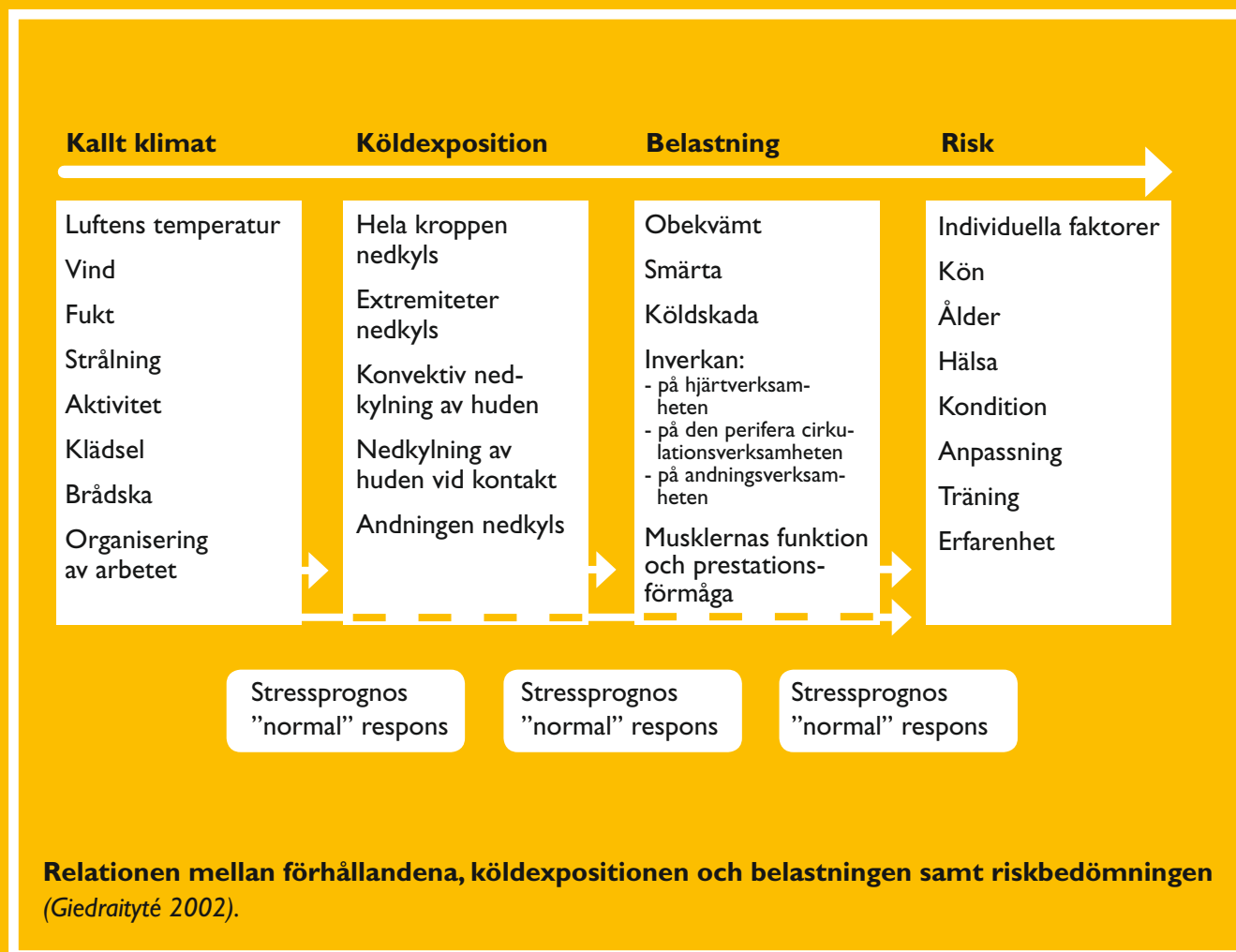
Vid arbete i kalla lagerutrymmen blir händerna nedkylda när de kommer i kontakt med kalla föremål, i synnerhet metallföremål. En nedkylning på grund av kontakt sker snabbt och kan ge upphov till kylskada. En

smärtframkallande nedkylning av fingrarnas hud sker inom några sekunder om du vidrör metallytor i kyla (-10 °C). Om du hanterar kalla vätskor eller doppar händerna i kall vätska nedkyls vävnaderna också mycket snabbt. Värme frigörs snabbt i de perifera delarna av extremiteterna eftersom ytan är stor i förhållande till massan. När det gäller nedkylning på grund av kontakt är de individuella variationerna dock mycket stora.

Då fråga är om arbetsrelaterade sjukdomar hos lantbruksarbetstagare ökar de smittsamma sjukdomarna, parasitsjukdomarna och sjukdomarna i andningsorganen vid sjunkande temperatur. Kyla förvärrar även finländarnas vanligaste hjärt- och cirkulationssjukdomar och försvårar symptomen hos dem som lider av sjukdomar i stöd- och rörelseorganen. Enligt statistiken ökar fall-, halknings- och snubblingsolycksfallen då man arbetar i kyla.

För att förbättra säkerheten bör gånglederna hållas i skick i de utrymmen där beredningen för marknaden sker. Likaså bör man nöja sig med mindre massa och kraft när muskelkraft används. Funktionella lösningar, som minskar behovet av att flytta på saker med hjälp av fysisk kraft, främjar också säkerheten och hälsan i kyliga förhållanden.

bild 13.



Plötsliga tunga rörelser är exempelvis skadliga, särskilt för personer som lider av sjukdom i hjärtat, cirkulationsorganen eller andningsorganen.

En god fysisk kondition förbättrar förmågan att tåla kyla medan åldrandet å andra sidan försämrar den. I genomsnitt tål kvinnor kyla sämre än män. Anpassningen till kyla sker i huvudsak på de områden av kroppen som i de flesta fall är bristfälligt skyddade. Om händerna och ansiktet utsätts för kyla en längre tid leder det med andra ord till att sammandragningen av blodådrorna försvagas varvid blodcirkulationen håller dem varma.

Du har lättare att skydda dig mot kyla och återhämta dig om du:

- klär dig enligt flerskiktetsprincipen
- har tillgång till varmt pausutrymme
- äter varm mat
- arbetar i perioder
- använder handskar när det är möjligt
- har möjlighet att värma upp arbetsstället
- kan ytbehandla/belägga de kalla metallytor som finns i närheten av arbetsställena.

Damm

Det damm som svävar i lagret härstammar för det mesta från jord som följt med då skörden bärgats. Damm frigörs i luften i samband med flera olika arbetskedan, bl.a. när lagerlådor töms i tippratten, då rotsaker rör sig på transportbandet eller i borstmaskinen samt då varor läggs i påsar eller säckar. Damm sätts också i rörelse i samband med trafik och städning med borste.

Det damm som uppstår vid upptagning och sortering av potatis och rotfrukter är till största delen jorddamm som innehåller olika mineraler, exempelvis kvarts. Kvarts förekommer särskilt i sandjord. Det internationella institutet för cancerforskning har klassificerat kvarts som ett cancerogent ämne. I praktiken har de i lagerutrymmena uppmätta kvartshalterna i findamm som mest klart överstigit det tillåtna gränsvärdet.

I dammet förekommer också organiska ämnen, biologiskt damm samt mikrober som framkallar infektioner i andningsvägarna. Skadliga och rentav giftiga dammpartiklar frigörs bl.a. från möjligt material. Hantering av möjligt material kan orsaka feber, frossbrytningar, illamående, torr hosta, spänning i bröstet, viktförlust samt värk i muskler

bild 14.



och leder. Svampsporererna kan orsaka allergier i andningsvägarna, den mest skadliga av dem är mögeldammlunga. Bakterier och virus kan ge upphov till ögon- och hudsymptom, illamående, feber och infektionssjukdomar.

Minska dammhalterna

Dammhalten i sorteringsutrymmet kan minskas med hjälp av väl planerad och konstruerad allmän ventilation och genom att installera punktutsug där de dammigaste arbetskedena förekommer. Med hjälp av ventilationen kan man rentav skapa ett övertryck i sorteringspunkten och förpackningsutrymmet och ett undertryck i det utrymme där lagerlådorna töms, vilket gör att orenheterna i luften försvinner från sorterings- och förpackningsutrymmet. Med tanke på elimineringen av damm är det viktigt att kapsla in borstningsmaskinen. Kapseln bör förses med punktutsug (**bild 15**). Kom också ihåg att underhålla dammborttagningsanläggningarna.

Damm kan bindas från luften genom att fukta potatisen med vatten eller genom att spraya fin vattenånga i luften med hjälp av en ultraljudspridare (**bild 16**). Vattenångan binder dammet utan att väta ner potatisen. Ett tillräck-

ligt antal spridare bör installeras eftersom ganska stora mängder damm frigörs i luften vid sorteringen.

Med hjälp av planeringen av arbetsutrymmena kan dammhalterna också påverkas. Om tipptratten för potatis placeras i ett annat rum än det rum där sorteringen och förpackningen sker minskar dammhalten betydligt.

Utrymmet där beredningen för marknaden sker skall hållas rent och städas regelbundet. Använd industri- eller centraldammsugare vid städning, inte borste. Se också till att maskinerna är i skick och rena. Borstmaskinens utsläppsrör bör exempelvis regelbundet granskas och rengöras så att den dammiga luften effektivt avlägsnas från sorteringsutrymmet. Om dammet inte kan bekämpas med tekniska medel skall arbetstagaren använda andningsskydd med dammfilter av klass P3. Ett sådant skydd avlägsnar också små mikrosporer från inandningsluften (**bild 17**).

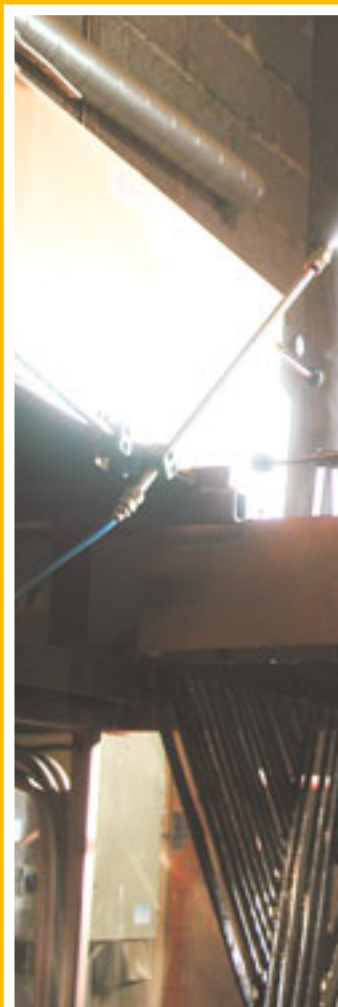
Hur damm bekämpas

- det dammiga arbetskedet isoleras i ett annat utrymme
- renhållning, städning med industridammsugare

bild 15.



bild 16.



- god ventilation och regelbundet underhåll
- dammet binds med hjälp av vattenånga
- andningsskydd (P3) används

Buller

De maskiner som används vid sättning och upptagning av potatis och frilandsgrönsaker åstadkommer buller som belastar de arbetstagare som följer med maskinen. Bullret varierar beroende på vilken maskin det är fråga om. Ju närmare den dragande traktorn personerna arbetar, desto större är sannolikheten att de utsätts för alltför mycket buller. Bullernivån hos en liten lyftanordningskopplad grönsaksupptagningsmaskin är sannolikt högre än bullernivån hos en stor potatisupptagare som bogseras och är inkapslad med presenningar.

I de utrymmen där produkterna bereds för marknaden kan man också utsättas för buller. Arbetseffektivitetsföreningen utförde under åren 2005 och 2006 bullermätningar på några gårdar i de utrymmen där potatis och grönsaker bereddes för marknaden. Då produktlådnorna tippades kunde ljudtrycksnivån tillfälligt stiga till 98 dB (A), i tvättutrymmet till 76–87 dB (A) och i sorteringen till 84

dB (A). Förpackningsmaskinernas ljudtrycksnivå översteg tillfälligt 90 dB (A). På exempelgårdarna använde en del av arbetstagarna hörselskydd.

Bullerförordningen (85/2006) förpliktar arbetsgivaren att bedöma arbetstagarens exponering för buller och eliminera eller begränsa de risker som bullret medför. De gränsvärden som uppställs för buller på arbetsplatsen uppges traditionellt i form av en bullerexponering under en åttatimmars arbetsdag. Tre nivåer bör iakttas. Om det så kallade lägre insatsvärdet överskrids, 80 dB (A), skall arbetsgivaren se till att arbetstagaren har tillgång till personliga hörselskydd, om bullerexponeringen inte kan minskas med andra medel. Om det övre insatsvärdet, 85 dB (A) överskrids måste arbetsgivaren skrida till åtgärder för att minska bullerexponeringen. De utrymmen där arbetstagaren kan utsättas för buller på mer än 85 dB (A) skall märkas ut och tillträdet till dem skall begränsas. Likaså skall arbetsgivaren övervaka att hörselskydd används. Gränsvärdet för bullerexponering, 87 dB (A) får inte överskridas på arbetsplatserna.

Den skadliga inverkan som buller och vibrationer har märks vanligen inte genast utan först efter många år.



bild 17.



Både ljudtrycksnivån, ljudfrekvensen och exponeringstiden inverkar på hur skadligt bullret är. Även en kort men hög bullertopp kan vara skadlig. Buller kan orsaka stressrelaterad irritation, försämrad koncentrations- och prestationsförmåga samt sömnstörningar och svårigheter att koppla av. Hörselnedsättningen kan vara temporär eller bestående. En nedsatt hörsel återställs långsamt. Endast en tillräckligt lång vilotid kan återställa hörseln antingen delvis eller helt.

Personliga hörselkåpor är ett effektivt sätt att minska bullerexpositionen om bullret inte kan begränsas med andra medel (**bild 18**). Moderna hörselskydd med möjlighet att ansluta radio förefaller att öka villigheten att använda hörselskydd. Ett problem med hörselskydden har ansetts vara att de också dämpar varningsljud från omgivningen. Ett s.k. hörande hörselskydd dämpar kraftiga ljud men förstärker prat och svaga ljud från omgivningen. De dyraste modellerna har såväl hörande-funktion som radio.

Vibrationer

I jord- och skogsbruket utsätts du för kroppsvibration bl.a. när du kör traktor eller mobila arbetsmaskiner. Mo-

tordrivna handverktyg ger upphov till handvibrationer. Vibrationer som överförs till hela kroppen ger upphov till exempelvis försämrad styrprecision, ryggsmärtor, magbesvär, sämre reaktionsförmåga, trötthet, huvudvärk, symptom i nervsystemet, nedsatt syn och minskad arbets effektivitet. Typiska symptom som beror på handvibration är vita fingrar, avdomning och känsellöshet i fingrarna samt försämrad tryckkraft.

Vibrationsexponeringen bedöms utifrån de s.k. gräns- och insatsvärdena. Insatsvärdet för exponering för handvibration är under en referensperiod på åtta timmar $2,5 \text{ m/s}^2$. Motsvarande insatsvärde för exponering för kroppsvibration är $0,5 \text{ m/s}^2$. Om insatsvärdet överskrider är arbetsgivaren skyldig att utarbeta och verkställa ett vibrationsbekämpningsprogram. Om gränsvärdena överskrider måste arbetsgivaren likaså vidta åtgärder för att minska exponeringen så att den ligger under gränsvärdet. Gränsvärdet för exponering för handvibration är under en referensperiod på åtta timmar 5 m/s^2 . Motsvarande gränsvärde för exponering för kroppsvibration är $1,15 \text{ m/s}^2$. I ikraftträdande bestämmelsen i förordningen om vibrationer (45/2005) nämns dock att på arbetsutrustning som

Hur buller kan bekämpas

- Börja använda sådan teknik som orsakar mindre buller än den tidigare.
- Kapsla in maskinen eller anläggningen, eller förlägg det bullriga arbetsskedet till ett separat utrymme.
- Minska fallhöjden för föremål.
- Använd ljud- och stötdämpare.
- Använd ändamålsenliga justeringar i maskiner och anläggningar.
- Håll knivblad och eggare i gott skick.
- Håll bullerskydd, dörrar och luckor stängda.
- Byt ut delar vars fästordningar börjat glappa eller gått sönder.
- Bearbeta ljudfältet: ljudisolerade pausutrymmen, ljudabsorberande konstruktioner i väggar och tak, mellanväggar.

(SHM anvisning 00-12)

bild 18.



används inom jord- och skogsbruket tillämpas 16 § först från och med juli 2014. Inom jordbruket skall vibrationsexponeringen bedömas och ett vibrationsbekämpningsprogram utarbetas om arbetstagarnas vibrationsexponering överskrider insatsvärdet. En upprepad överskridning av gränsvärdet leder ännu inte till att straff utdöms.

När du skaffar en maskin eller anläggning är det skäl att bekanta sig med dess handbok och likaså provköra maskinen, om det bara är möjligt (**bilderna 19 och 20**). Handboken bör ha uppgifter om användarens exponering för vibrationer och buller. Företagshälsovården kan också ge experthjälp när det gäller bedömning av vibrationsexponering och planering av vibrationsbekämpande åtgärder. Om en redan anskaffad maskin utsätter dig för skadliga vibrationer bör du begränsa användningen av den eller sträva efter att byta till en maskin som åstadkommer mindre vibrationer.

Vibrationsexponeringen minskar om du underhåller handverktygen och håller dem i gott skick. Handtag av elastiskt material dämpar vibrationer och risken för vibrationsskador minskar om du håller händerna varma (**bild 21**).

Företagshälsovård

Du kan ansluta dig till företagshälsovården genom att anmäla dig hos hälsovårdscentralen i din hemkommun eller en privat läkarstation. Företagshälsovården är frivillig för odlarna själva, men för arbetstagare måste företagshälsovård ordnas, oberoende av anställningsförhållandets form och längd. En arbetsgivare måste alltid ha ett skriftligt avtal om ordnande av företagshälsovård samt en verksamhetsplan som justeras årligen.

Företagshälsovården för lantbruket har ett mångsidigt utbud på tjänster. Till dem hör utredning och uppföljning av arbetsförhållandena med hjälp av gårdsbesök och intervjuer, hälsogranskningar samt rådgivning för förebyggande av olycksfall och upprätthållande av arbetsförmågan. En arbetsplatsutredning är en av de viktigaste delarna av företagshälsovården. Syftet med utredningen är att identifiera de faktorer som äventyrar hälsan och arbetsförmågan samt ge förslag till förbättringar. En utredning görs vid behov i samband med den årliga justeringen av verksamhetsplanen. FPA ersätter merparten av kostnaderna för företagshälsovården och den del som lantbruksföretagaren själv betalar är avdragbar i lantbruksbeskattningen.

bild 19.



bild 21.



bild 20.



Arbetskraft, främjande av säkerhet och lagstiftning

Vid produktion av potatis och frilandsgrönsaker behövs ofta utomstående arbetskraft. Den arbetskraft som behövs kan antingen avlönas eller hyras, eller så kan arbetet ges på entreprenad. Enligt arbetarskyddslagen är arbetsgivaren skyldig att sörja för arbetstagarnas säkerhet. Arbetstagarens nationalitet, anställningsförhållandets längd eller grunden för lönebetalningen inverkar inte på skyldigheten. Skyldigheten att sörja för arbetstagarens säkerhet är särskilt viktig när det gäller unga arbetstagare som inte har fyllt 18 år. Om odlarfamiljens barn på grundval av avtal och mot ersättning arbetar på gården tillämpas arbetarskyddslagen på arbetet. Om barnet deltar i arbetena på gården i egenskap av medlem i odlarfamiljen tillämpas arbetarskyddslagen inte.

De mest väsentliga villkoren i arbetarskyddslagen uppfylls om säkra arbetssätt iakttas och maskiner och anläggningar hålls i skick. Lagen förutsätter att riskerna på arbetsplatsen har bedömts och att en plan har uppgjorts för att förbättra säkerheten. Om arbetarskyddet

ingår som en del i gårdens kvalitetssystem har riskerna på arbetsplatsen sannolikt bedömts.

En plan för att förbättra säkerheten kan utarbetas exempelvis på så sätt att de utvecklingsåtgärder som noterats i samband med responsen från företagshälsovårdens gårdsbesök kombineras med de förbättringsåtgärder som avtalats i samband med bedömningen av kvalitetssystemet. Att skriva upp sakerna är till nytta, på så sätt är det lättare att komma ihåg riskerna och de åtgärder som behövs. Om det sker ett olycksfall på gården kan odlaren likaså påvisa att han eller hon strävat efter att främja säkerheten.

Unga arbetstagare

En ung arbetstagare får inte användas i arbeten som kan skada hans eller hennes fysiska eller psykiska utveckling. Den påfrestning eller det ansvar arbetet kräver bör också stå i rimlig proportion till arbetstagarens ålder. Bl.a. följande arbeten är förbjudna för unga arbetstagare: arbeten där man utsätts för gifter, cancerframkallande ämnen eller andra ämnen med långvarig inverkan på personens hälsa. Till de förbjudna arbetena hör också arbeten där arbetstagaren utsätts för hälsorisker på grund av buller,

Unga drabbas oftare än andra av olycksfall

När du avlönar en ung arbetstagare

- Reservera tillräckligt med tid för introduktionen i arbetet.
- Visa de rätta arbetssätten och föregå med gott exempel.
- Kontrollera att han/hon förstått sin arbetsuppgift och nödvändiga försiktighetsåtgärder.
- Övervaka arbetet och ingrip i missförhållanden.
- Uppmuntra honom eller henne att ställa frågor

Nyttig information på internet

- LPA → www.lpa.fi > arbetarskydd
- Europeiska arbetsmiljöbyrån → osha.europa.eu/sv
- Arbetshälsoinstitutet → www.ttl.fi > lantbruket och hälsa
- Arbetarskyddscentralen → www.tyoturva.fi
- SHM, arbetarskyddsdistrikten → www.tyosuojelu.fi



vibrationer eller extrema temperaturer. Arbeten som är lämpliga även för unga arbetstagare är exempelvis planteringsarbeten och lätta hjälparbeten samt renhållnings- och städningsarbeten, där ämnen som är menliga eller farliga för hälsan inte används.

Arbete som utförs på basis av entreprenadavtal

Då fråga är om ett arbete som utförs på entreprenad är det resultatet av arbetet, inte arbetsprestationen i sig, som är objekt i det avtal som ingås mellan beställaren och entreprenören. Vid en entreprenad har den som beställer arbetet således ingen arbetsgivarställning gentemot entreprenörens arbetstagare. Om arbetet utförs på beställarens arbetsplats måste beställaren dock se till att hans/hennes egen verksamhet inte äventyrar entreprenörens arbetstagares säkerhet. Den som låter utföra ett arbete bör säkerställa sina rättigheter genom ett skriftligt entreprenadavtal där entreprenörens företag och organisationsnummer också antecknas. Med hjälp av FO-numret kan beställaren säkerställa att det är fråga om en entreprenör som har antecknats i skatteförvaltningens

förskottsuppbördsregister och som själv svarar för sina försäkringar och förskottsskattebetalningar.

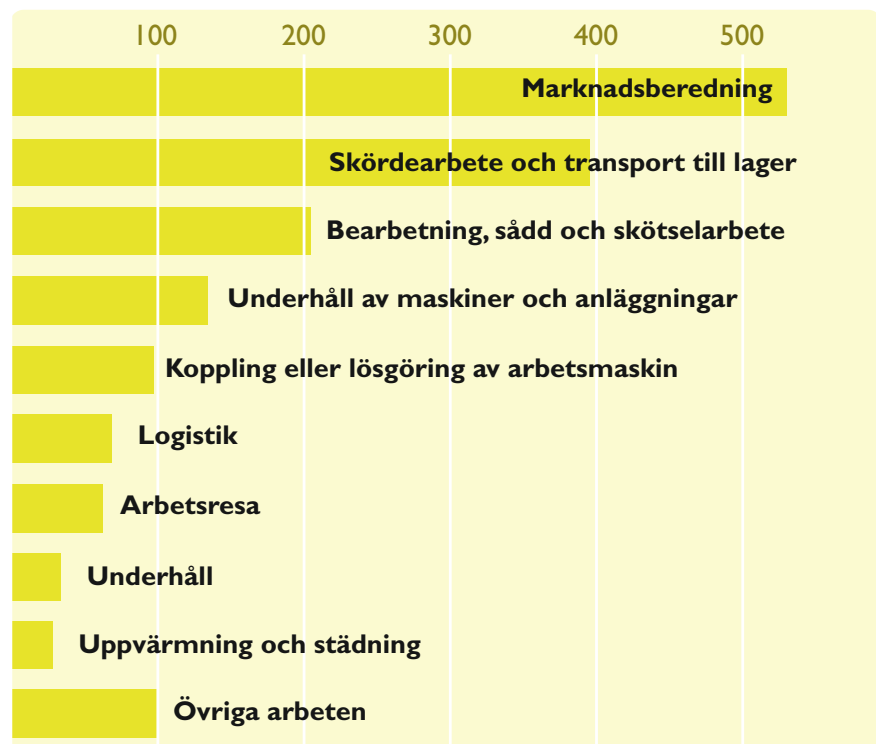
Gemensam arbetsplats

En så kallad gemensam arbetsplats uppstår i fall, där flera gårdar samarbetar och någon eller några av gårdarna har avlönad arbetskraft. Om endast företagare och yrkesutövare deltar i samarbetet uppstår ingen sådan gemensam arbetsplats som arbetarskyddslagen avser. På en gemensam arbetsplats ansvarar alla för arbetsplatsens säkerhet. Arbetsgivaren, arbetstagarna samt de företagare och yrkesutövare som deltar i arbetet skall iakttä arbetarskyddslagen och andra bestämmelser som utfärdats med stöd av den. Till dessa bestämmelser hör exempelvis Statsrådets beslut (856/1998 jämte ändringar) om anskaffning, trygg användning och besiktning av maskiner och annan arbetsutrustning som används i arbete.



Olycksfall i olika arbetskedan vid produktion av potatis, sockerbeta och frilandsgrönsaker under åren 1995–2004

Antal olycksfall, st



(Källa: LPA:s statistik)

Hantering av arbetsskyddsrisiker

Hantering av arbetsskyddsrisiker avser i praktiken alla de åtgärder som förebygger och förhindrar olycksfall i arbete, yrkessjukdomar och andra arbets- eller arbetsmiljörelaterade olägenheter för den fysiska och psykiska hälsan. Ett effektivt sätt att främja arbetarskyddet är att i beslutsfattandet systematiskt beakta hur de valda alternativen inverkar på säkerheten och välmåendet och dessutom aktivt sträva efter att vidareutveckla arbetsmiljön (bild 22).

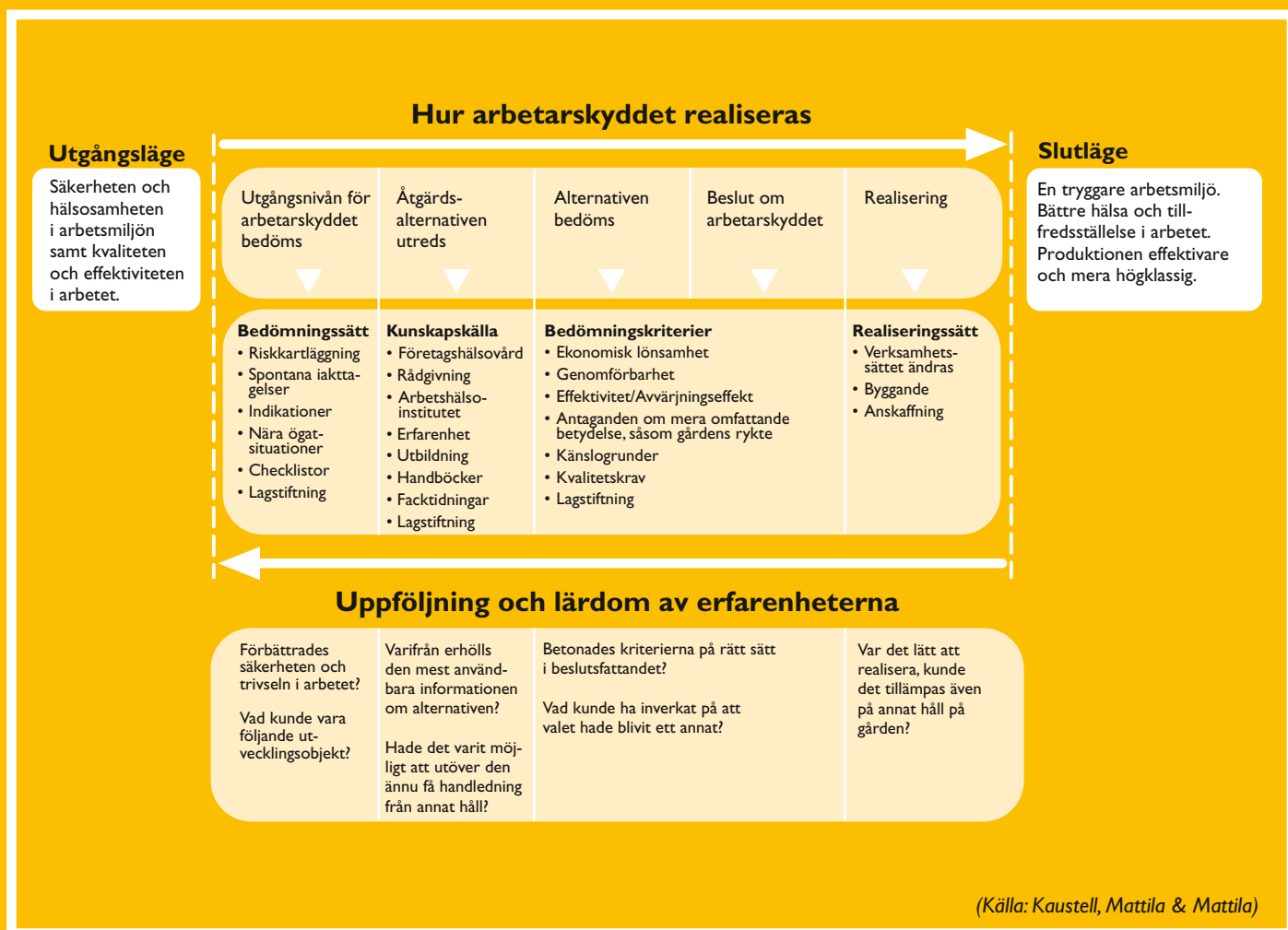
I arbetarskyddsarbetet är tanken den att riskerna och behoven av arbetarskydd skall observeras redan på förhand och att man också ingriper i dem. Med hjälp av exempelvis företagshälsovården för lantbruksföretagare kan arbetsskyddsriskerna på gården kartläggas och samtidigt får man även information om hur riskerna kan avvärjas. Av sakkunniga får man också hjälp när det gäller att bedöma hur brådskande åtgärderna är och hurudan inverkan de har.

Sporadisk verksamhet, plötslig brådskande och beaktande av risker är faktorer som varierar väldigt mycket bero-

ende på såväl mänskliga egenskaper som på växlingar i miljön. En grundläggande princip i arbetarskyddet är att primärt sträva efter att eliminera orsaken till risken i arbetsmiljön, eller åtminstone reducera förekomsten av expositions faktorer, såsom exempelvis damm. Om detta av någon orsak inte är möjligt avskiljs riskfaktorn från arbetstagarna till exempel med hjälp av mellanväggar eller genom minskad expositionstid. Ett alternativ är också att varna för risken och skydda sig mot den med hjälp av personlig skyddsutrustning.

En praktisk lösning för utveckling av arbetsförhållandena kan i sin enklaste form exempelvis vara att ändra arbetssättet så att arbetsutrymmena hålls välstädade och att god ordning råder i dem. Om man redan från början beaktar detta i planeringen av arbetsanvisningarna och -sätten och om man dessutom med hjälp av uppföljning säkerställer att arbetena utförs i enlighet med anvisningarna, skapas en med avseende på säkerheten stabil arbetsmiljö. Med tiden kommer detta till synes i form av förbättrat arbetarskydd och ökad trivsel i arbetet. Ordning och reda inverkar också positivt på företagsbilden och på uppnåendet av kvalitetsmålen. Lagerlådor som är i gott

bild 22.



skick är exempelvis tryggare och signalerar också om att gården är välskött (**bild 23**). Goda arbetsförhållanden är likaså till fördel när det gäller att locka goda arbetstagare till gården och få dem att stanna där.

Visste du att?

Enligt LPA:s statistik inträffade under perioden 1995–2004 cirka 1 500 olycksfall i arbeten i anslutning till produktion av potatis och frilandsgrönsaker. Fyra av dem hade dödlig utgång. I ett fall blev arbetstagaren, som hade gått för att rensa potatisupptagningsmaskinen, i kläm under maskinen då den överraskande började backa. I ett annat fall höll arbetstagaren på att måla en byggnad när stegen välte på en elledning, varvid offret fick en dödlig elstöt. De två övriga dödsolyckorna inträffade i trafiken.

Mest olycksfall inträffade i samband med marknadsberedning av skörden (34 % av alla) och näst mest i samband med bärgning av skörden (22 %). En överlägsen del av

olycksfallen i dessa arbetskedan var halkningsolycksfall antingen på isig gårdsplan, våt åker eller i ostädat lagerutrymme. Näst vanligast var olycksfall som inträffat vid lyftande och då man fastnat i en maskins roterande delar. Ett typiskt fall har exempelvis varit att en upptagningsmaskin blivit tilltäppt varvid maskinföraren gått för att rensa maskinen medan den varit i gång. När tilltäppningen plötsligt har gett med sig har förarens arm eller fot också ryckts med och följderna har varit förödande.

I alla de nämnda exemplen har slarv och brådska varit en bidragande orsak. Olycksfallen kunde kanske ha hindrats genom att sända (**bild 24**) och använda hjälpmedel vid transporter (**bild 25**), genom att städa och fästa uppmärksamhet vid rätt teknik i lyftningsarbeten samt följa givna anvisningar i störningssituationer. Det finns nog också rum för förbättringar i maskinplaneringen och maskinerna borde inte heller bli tilltäppta ens i svåra förhållanden, eller åtminstone borde det vara möjligt att få tilltäppningen att ge med sig genom att låta maskinen gå baklänges. En av de största utmaningarna är att organisera arbetena så att det inte uppstår någon känsla av brådska eller slarv.

bild 23.



bild 24.



bild 25.



LITTERATURHÄNVISNINGAR:

Pienyrittäjien työympäristö tuloksen tekijänä,
Arbetarskyddsanvisningar och -handböcker 5.
www.tyosuojelu.fi

Arbetsministeriets webbsidor, www.mol.fi

Arbetarskyddsförvaltningens webbsidor,
www.tyosuojelu.fi

LPA:s webbsidor, www.lpa.fi/Arbetarskydd

Heikkilä, Lilja & Enroth, 2001. Yrittämällä tuloksiin.
Tieto tuottamaan nro 93. ProAgria. 96 s.

Företagshälsovården för lantbruksföretagare,
broschyren ”Frisk i arbetet”, www.ttl.fi

Leppänen & Nysand, 1990. Turvallinen ja nopea
työkoneiden kytKentä. Infoblad från Vakola 48/90.

Maskinsäkerhetsdirektivet 98/37/EG och
SRb 1314/1994 Förordning om användning av
fordon på väg 1257/1992

Kommunikationsministeriets förordning om
traktorers, motorredskaps, terrängfordons, till
dem hörande släpvagnars samt släpanordningars
konstruktion och utrustning 274/2006

Traktoriopas. 1994. LPA:s och Trafikskyddets publikation

Arbetshälsoinstitutets faktablad I:
Olyckor bland gående och halkförebyggande åtgärder

Principer för personlyft (SRb 793/1999)
Användning av stegar (SRb 856/1998)
www.edilex.fi
www.finlex.fi

BILDER:

Tiina Mattila, Timo Lötjönen, Kyösti Louhelainen,
Risto Sinisalo och Tapani Rinta-Karjanmaa

TEXT:

MTT: Tiina Mattila, Timo Lötjönen, Timo Mattila,
Juha Suutarinen, Kim O. Kaustell, Pekka Olkinuora,
Lauri Tuunanen och Risto Sinisalo.
Kyösti Louhelainen (TTL), Markus Pyykkönen (SHM),
Veli-Matti Tuure (TTS).

ÖVERSÄTTNING:

Kurt Sandqvist

UTGIVARE:

Lantbruksföretagarnas pensionsanstalt

Broschyren är gratis och går att beställa från
Lantbruksföretagarnas pensionsanstalt, PB 16,
02101 ESBO. Den kan även beställas på internet
www.lpa.fi eller per telefon 020 630 0500/postningen.



LPA

Lantbruksföretagarnas pensionsanstalt
Norrskensvägen 6, 02100 Esbo
tfn 020 630 0500, www.lpa.fi