

# LPA idag

4 • 2017

Mejeriet tillverkar naturell yoghurt och andra läckerheter av gårdens egen mjölk.

## Mångsidigt företagande berikar

Bröderna Oiva och Pauli Pitkänen driver sin släktgård och ostmejeriet *Pitkäsen maa-laisjuustola* tillsammans med Oivas hustru Merja och Paulis son Heikki. Gården med 200-åriga anor ligger vid den natursköna sjön Suininki i Kuusamo och har mjölkboskap och ungboskap. Mjölken vidareförädlas till brödst, naturell yoghurt och blåbärssmoothie.

Lantbrukssammanslutningen har förädlat mjölkprodukter som kompletterande verksamhet till lantbruket sedan 1990-talet. Tillverkning av brödst var en kär hobby för gårdens gamla husmor Taimi Pitkänen.

– Det blev efterfrågan på osten och snart sålde Taimi brödst på torget tillsammans med vår far Tauno. Ur den här hobbyn uppstod tanken på att bygga ett ysteri och öka produktionen. Vi fick hjälp med att utveckla verksamheten också av ProAgrias Jukka Koutaniemi, berättar Oiva.

### Familjen alltid till hands

I en familjesammanslutning behöver man inte brottas ensam med eventuella problem. Familjemedlemmarna kan ta semester utan att behöva oroa sig eftersom den ena av bröderna alltid sköter gården tillsammans med avbytaren.

– Vi är inte långsinta, vi har glimten i

ögat och vi vårdar våra relationer, konstaterar Oiva.

### Arbetsätt som fungerar

Arbetsfördelningen i sammanslutningen har lyckats bra så att arbetet löper, verksamheten är effektiv och alla är nöjda.

– Jag och min bror svarar tillsammans för husdjursrutinerna. Brunstkontrollen och ansvaret för annan boskapsskötsel har fallit på min lott. Pauli svarar för maskinservice och i regel också för odlingsarbetena, men jag deltar där vid behov. Min dotter som studerar på lantbruksföretagarlinjen praktiserade också i somras på gården. Min fru svarar för vidareförädlingen av mjölken. Jag hjälper till i ostmejeriet om det behövs, särskilt med försäljning och marknadsföring. Jag sköter också pappersexercisen på gården. Det är viktigt att inte flera personer beslutar om samma sak, man måste ge rum för andra, funderar Oiva.

Oivas rygg tycker inte riktigt om maskinarbeten, men de arbetena sköter brodern och brorsonen.

### Råd till en ung företagare?

– För att använda idrottstermer så måste man tro på vad man gör. Det är bra att hålla kontakt med andra jordbrukare. Vi brottas ju alla med samma problem och bör inte

grubbla över dem ensam. Det är inte värt att arbeta hur mycket som helst för man måste ha krafter kvar som femtioåring. Tid måste också avsättas för parrelationen. En annan viktig sak är att ha rätt storlek på arbetsinkomsten, man vet aldrig när man råkar ut för ett olycksfall, säger Oiva.

### Företagsformen under lupp i förväg

Innan man startar verksamheten lönar det sig att sätta sig in i olika möjligheter och former av företagande och ta reda på om beskattning och försäkringar. Råd och hjälp ger till exempel ProAgria, LPA-ombudsmännen och skattemyndigheterna.

– Om företagandet sker i form av en sammanslutning eller ett bolag bör delägarna redan i början upprätta ett sammanslutnings- eller bolagsavtal. Det hindrar oklarheter medan verksamheten pågår. Vi har inget avtal på vår gård och allt har gått bra, men ett avtal blir aktuellt vid en eventuell generationsväxling, påminner Oiva.

### Följande generation väntas ta över

Nu då Paulis pensionsdagar närmar sig har man tillsammans talat om möjligheten att överlåta gården till följande generation, närmare bestämt till Oivas döttrar. Alla kan ju arbetet. För att utveckla gården har man över-

vägt att ombilda den till ett aktieföretag och exempelvis öka boskapen och vidareförädlingen.

– Kanske tankarna mognar under de närmaste åren. Fram till dess känns det bra att fortsätta så här. Vi arbetar tillsammans och respekterar varandras arbete, sammanfattar Oiva.

Som en fråga i Finland 100-anda bad vi Oiva Pitkänen berätta vad som är bäst med lantbruksföretagandet.

”Det är fint att få producera högklassig finländsk mat. Vi vill bli allt bättre på det vi gör och få sköta vårt arbete här självständigt på bästa sätt.

# Aktiebolagisering väcker diskussion

Enligt ett löfte i regeringsprogrammet ska överlåtelseskatten slopas från början av 2018 i situationer där en rörelseidkare, yrkesutövare eller jord- och skogsbruksidkare överför egendom till ett aktiebolag i samband med att företagsformen ändras. Tanken har varit att en ombildning till aktiebolag gör det lättare att utveckla verksamheten och göra de investeringar som behövs samtidigt som planeringen av ekonomin blir mer flexibel.

– Som en förenklad förhållningsregel har det berättats att om man efter utgifterna i den egna ekonomin inte har pengar över att lägga undan i bolaget, då har man ingen märkbar nytta av bolagiseringen. Eftersom en bolagisering är förknippad med flera faktorer att beakta är det viktigt att anlita en jurist för experthjälp och att begära ett förhandsavgörande av skattemyndigheterna om bolagiseringen, uppmanar LPA:s verkställande direktör Päivi Huotari.

Beskattningen avgör också hur fö-

retagaren försäkras. Om företaget beskattas enligt inkomstskattelagen för gårdsbruk (*GårdsSkL*) är det LFÖPL- och OFLA-försäkring som gäller. Om beskattningen sker enligt lagen om beskattning av inkomst av näringsverksamhet (*NärSkL*) tecknas försäkring enligt lagen om pension för företagare (*FöPL*) och lagen om olycksfall i arbetet och om yrkessjukdomar (*OlyL*).

– Det är ett klart mål för oss att lantbruk överlag borde omfattas av LFÖPL-försäkringen och LPA-tryggheten fastän bolagiseringen ökar och företagen blir större. Det skulle kräva en lagändring. Om all husdjursproduktion oberoende av beskattningen hörde till LFÖPL-försäkringen skulle också alla som bedriver husdjursproduktion ha tillgång till avbytarservice på lika villkor. Avbytarservice och LFÖPL-försäkringen borde höra samman för att förenkla och förtydliga systemet, så sammanfattar Huotari varför lagstiftningen borde ändras.

## Ta dig tid att ta reda på fakta i förväg

LPA-ombudsman Martti Määttä i Kuusamo har varit verksam inom lantbruket i ungefär 35 år. Han har erfarenhet av att vara lantbruksföretagare, rådgivare inom ProAgraria och av att som LPA-ombudsman ge råd om social trygghet för lantbruksföretagare.

– Det är viktigt att göra omsorgsfulla förberedelser innan verksamheten inleds. Hjälpen finns att få till exempel av kunniga konsulter som känner till lantbruket och av LPA:s, skattemyndigheternas och den kommunala landsbygdsservicens experter.

När produktionen är i gång och det sker förändringar eller den utökas med annan slags verksamhet är det sedan också viktigt att kontakta LPA för uppdatering av LFÖPL-försäkringen, påminner Martti.

## När du överväger att ombilda gården till ett aktiebolag, beakta följande!

<p><b>Enligt vilken lag beskattas verksamheten?</b> Beslut av skattemyndigheterna ▽ näringsverksamhet (<i>NärSkL</i>) <b>FöPL och OlyL</b> eller/och gårdsbruk (<i>GårdsSkL</i>) <b>LFÖPL och OFLA</b></p>	<p><b>Vilken försäkringsform, dvs. är det möjligt att fortsätta i LFÖPL-försäkringen?</b> LPA hjälper ▽ företagare ja familjemedlemmar nej</p>	<p><b>Hur påverkar det avbytarservicen?</b> Den lokala avbytarförvaltningen ger råd ▽ Avbytarservice för arbetena i lantbruket bara om verksamheten är LFÖPL-försäkrad</p>	<p><b>Är förbindelser som hör till avträdelsestöd i kraft?</b> ▽ LPA ger i så fall råd om hur man kan förfara</p>
--	--	--	---

### Verksamhet i form av en lantbrukssammanslutning

- Försäkras som företagare enligt LFÖPL.
- Beskattning enligt *GårdsSkL*.
- Till exempel en gård som ägs eller arrenderas av två eller flera personer gemensamt.
- En delägars make och familjemedlemmar kan också försäkras om de deltar i arbetet på gården.

### Verksamhet som öppet bolag eller kommanditbolag

- En ansvarig bolagsman försäkras enligt LFÖPL om personligen ansvarig för bolagets förpliktelser och åtaganden.
- En bolagsmans make och familjemedlemmar kan också försäkras om de deltar i arbetet på gården.
- Beskattning enligt *GårdsSkL*.

### En företagare i ett aktiebolag försäkras enligt LFÖPL

- om verksamheten beskattas enligt *GårdsSkL*
- om företagaren är ordinarie styrelsemedlem, verkställande direktör eller annars i bestämmande ställning
- om företagaren ensam har mer än 30 % av aktierna eller av det röstetal som aktierna medför eller
- om företagaren med sin make/sambo eller sina i samma hushåll bosatta barn eller föräldrar har mer än 50 % av bolagets aktiekapital eller av det röstetal som aktierna medför och
- om företagaren själv har minst en aktie.

**Den som arbetar som familjemedlem och får lön för arbetet försäkras enligt ArPL** (inte LFÖPL och OFLA).

### ANNAT ATT BEAKTA:

#### LFÖPL-försäkring tecknas företagsvis

- Om skogen inte hör till företaget tecknas separat LFÖPL-försäkring för den.

#### Ett aktiebolag är en egen enhet.

#### Bolaget måste förfoga över jordbruksmark

- Obligatorisk försäkring om minst 5 LFÖPL-hektar (avbytarservice kräver obligatorisk LFÖPL-försäkring)
- Frivillig försäkring även för mindre än 5 LFÖPL-hektar om skattemyndigheterna tolkar verksamheten som lantbruksverksamhet.

UTRED  
ÅTMINSTONE

vilken typ av verksamhet som kommer på gården (gårdsbruk, odling, boskapsuppfödning, fiske, renskötsel, eventuell annan verksamhet)

vilka som deltar i arbetet och i vilken omfattning

vilka produktionsutrymmen, produktionsdjur och utrustning

eventuella olika former av företagande och verksamheter på gården och vad de kräver

hur verksamheten beskattas i olika situationer > förhandsavgörande om beskattning

enligt vilken lag beskattningen sker > vilken försäkring företagarens pensions- och olycksfallsförsäkring > var och hur försäkring





r att bedrivs på  
odning, skogsbruk,  
verksamhet)

en omfattning

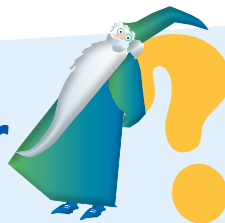
h marker som gården har

, fördelarna med

bolagsformer  
attningen

det avgör också  
allsförsäkring  
fås.

## Kloka gubben svarar



Här kan du ställa frågor till vår kloka gubbe om allt som gäller sambandet mellan arbete och hälsa. Inget fysiskt, psykiskt eller socialt är främmande för honom. Fråga vad som helst så får du ett klokt svar. Skicka din fråga till [tyhy@mela.fi](mailto:tyhy@mela.fi). Frågorna publiceras under signatur.

### Den här gången kommer frågan

från signaturen "Min närstående är slutkörd"

En närstående till mig är en lantbruksföretagare i femtioårsåldern. De två senaste åren har varit tunga för honom. Under den gångna hösten har det gått i allt sämre riktning. Han säger sig ha orkat en dag i sänder, men nu har väggen – inget skrangligt staket utan en hög mur – kommit emot. Hur kan jag hjälpa en människa som är viktig för mig?

### SVAR

För det första så är din närståendes situation inte hopplös: murar har sprängts också tidigare. Det finns olika metoder som kompletterar varandra. LPA kan hjälpa er via projektet Ta hand om bonden.

Du kan hjälpa din närstående genom att kontakta projektet Ta hand om bonden. Kontaktinformation finns på webbplatsen [lpa.fi](http://lpa.fi) under temat Ta hand om bonden. LPA har en svenskspråkig projektarbetare och på finskt håll finns det landskapsvisa kontaktpersoner. Du måste först be om lov av din närstående innan du tar kontakt.

Projektarbetaren kontaktar sedan utan dröjsmål den person som behöver hjälp. Samtalet förs i förtroende på denna persons villkor. Samtalshjälpen är avgiftsfri och fortsätter beroende på situationen. Projektarbetaren kan sägas vara någon som går vid en medmänniskas sida vid svårigheter.

Om din närstående behöver professionell hjälp hänvisar projektarbetaren honom till rätt slags hjälp. Vid problem med att orka är det till exempel möjligt att få stöd för terapi och vid ekonomiska problem stöd för ekonomisk rådgivning.

Din närstående har tur att ha en omtänksam och hjälpsam person som du i sin nära krets.

Kloka arbetshälsogubben

## Kom ihåg att anmäla förändringar i gårdens verksamhet!

Om det sker förändringar i verksamheten på gården är det viktigt att du kontaktar LPA så att din arbetsinkomst och försäkring kan uppdateras. Det här gäller till exempel när du startar ny verksamhet, köper eller arrenderar mer mark, ändrar produktionssätt väsentligt eller upphör med någon del av verksamheten.

### Ändringar kan inverka på förmånerna

Förändringar i verksamheten kan leda till att beskattnings- och försäkringsfrågorna behöver granskas som helhet. Förutsatt att arbetsinkomsten har fastställts till rätt belopp kommer eventuella förmåner också att kunna betalas på rätta grunder. På nästa sida ser du vad arbetsinkomsten inverkar på.

### Vad kan vara kompletterande verksamhet?

Kompletterande verksamhet av mycket varierande slag kan ingå i LFÖPL-försäkringen för lantbruk. – Typisk verksamhet är till exempel snöplogning, maskinentreprenader, klabbförsäljning och gårdsbruks-turism, berättar enhetschef Päivi Wallin på LPA:s försäkrings- och välfärdsenhet.

Våra  
LPA-ombudsmän  
hjälp med allt som  
rör LPA-tryggheten.  
Kontaktinformation

på  
**lpa.fi**

### Vad godkänns för LFÖPL-försäkringen?

Grunderna för att godkänna om ny verksamhet hör till LFÖPL-försäkringen kommer från skattemyndigheterna, som för varje enskilt fall godkänner om verksamheten ska beskattas enligt lagen om beskattning av inkomst av näringsverksamhet eller enligt inkomstskattelagen för gårdsbruk. När det är avgjort kan också företagarens pensions- och olycksfallsförsäkring ordnas.

### LPA-ombudsmannen hjälper

Kontakta LPA-ombudsmannen när du vet att det kommer att ske förändringar. Ombudsmannen ger dig tydliga instruktioner om hur du ska gå till väga och vem du ska kontakta om ärendet behöver utredas ytterligare på annat håll.

## Nuvarande avträdelssystem upphör efter 2018

Tillämpningsperioden för det nuvarande systemet med avträdelsestöd inom lantbruket upphör vid utgången av 2018. Avträdelsestöd (AVSTÖ) kan beviljas en företagare som avstår från jordbruk eller renskötsel före den egentliga pensionsåldern. En jordbrukare kan få avträdelsestöd vid 60 år och en renskötare vid 57 år.

Man måste alltid i förväg ansöka om ett förhandsbeslut om avträdelsestöd. Den slutliga avträdelsen kan ske först efter det. Observera också att avträdelsen måste genomföras inom lagens giltighetstid. Ansökan om avträdelsestöd kan göras tidigast två år innan man uppnår avträdelseåldern.

Det lönar sig att ansöka om avträdelsestöd genast i början av 2018 eftersom ett förhandsbeslut gäller i ett år. Förhandsbeslutet kan dock gälla högst till utgången av 2018.

Kontakta LPA-ombudsmannen eller LPA:s kundtjänst i god tid om du har planer på avträdelsestöd.



I nästa nummer av LPA idag berättar vi närmare om villkoren för avträdelsestöd och hur man ansöker.

# Berättelser som gåva till vårt land

100 berättelser om finländskt arbete är en del av jubileumsprogrammet för Finlands självständighet.

Vi har samlat in berättelser om finländskt arbete bland våra kunder för att hedra Finlands hundraårsjubileum. Drygt hundra berättelser flöt in från lantbruksföretagare, renskötare, yrkesfiskare, skogsägare och konst- och forskningsstipendiater. Insamlandet kulminerade i och med att berättelserna publicerades i tidningen Maaseudun Tulevaisuus ett par dagar före självständighetsdagen. De kan också läsas på vår finska webbplats.

*”Jag njuter av att få odla min egen mat. Jag får använda så mycket tid jag behöver för arbetet och ingen kommer och säger att nu är arbetstiden slut.”*  
– Mimmu, lantbruksföretagare

Eget arbete, egen frihet och närhet till natur och djur. De här faktorerna återkommer i de berättelser där man berättat för LPA om vad som är bäst med det egna arbetet.

*”Inte alla har lika stort kontor som jag: bara himlen sätter gränser, och inte ens grannar eller släktingar kommer och skuggar utan att jag bitt dem. Jag får vara ute i naturen hur mycket jag vill och ta pauser när jag vill.”*

– Esko, kommersiell fiskare

Bara himlen sätter gränser när man arbetar ute i naturen. Kaffepauser tar man när man hinner och arbetstiderna bestämmer man själv – utan att behöva bekymra sig om något stämpelur. Man tittar ut från köksfönstret och ser resultatet av det egna arbetet. Produktionen av finländska livsmedel ger mat av hög kvalitet som mättar många munnar.

*”Som hästuppfödare får jag kraft och inspiration av att se ett nytt liv födas och de första stapplande stegen som snabbt blir till säker och stadig gång.”*

– Tiina, hästuppfödare



Suomi  
Finland  
100

100 berättelser om finländskt arbete

Riikka Sarajuuri-Kylänpää från Letala har vunnit en iPad.

Grattis till vinnaren!

I många svar är det närheten till natur och djur och känslan av att fortsätta en lång tradition som ger vardagen betydelse för lantbruksföretagare. En kalv som föds, kons tack samma blick, ett arbete som innebär utmaningar men inte är omöjligt. Man får förverkliga en gemensam dröm och ingen dag är den andra lik.

*”Välmående boskap och resultatet av egenhändigt arbete. Den natursköna finska lant- och skogsmiljön ger inspiration och kraft för arbetet.”*

– Hanna, lantbruksföretagare och konstnär

Ett tema i berättelserna höjer sig över alla andra. Vad skulle kunna vara viktigare under Finlands hundraårsjubileumsår än landets självständighet!

Vi har lottat ut två Apple iPad-pekplattor bland de kunder som deltog i enkäten, en bland lantbruksföretagare och en bland stipendiater. Tack till alla deltagare!

## Arbetsinkomsten tryggar din vardag

**Du tjänar in pension genom LFÖPL-försäringen** för lantbruksföretagare och får ekonomisk trygghet vid sjukdom, olycksfall och yrkessjukdomar. Vid förlust av arbetsförmågan betalas rehabiliteringsstöd eller invalidpension. Vid ett dödsfall tryggar försäkringen familjens försörjning i form av familjepension och ersättning från grupplivförsäkringen. LFÖPL-försäkringen ger dessutom rätt till avbytarservice om gården har husdjursproduktion.

**LFÖPL-arbetsinkomsten är grunden för försäkringen** och avspeglar lantbruksföretagarens arbetsinsats på gården. Arbetsinkomsten avgör storleken på företagarens pension, sjukdagpenning och olycksfallskydd. Arbetsinkomsten är också beräkningsgrund för många andra förmåner, till exempel dagpenningar från FPA. Även försäkringspremierna baseras på arbetsinkomsten.

**Se till att din LFÖPL-arbetsinkomst motsvarar din faktiska arbetsinsats** eftersom arbetsinkomsten avgör din försörjning till exempel vid sjukdom och olycksfall, under föräldradledighet och som pensionstagare.

**Som försäkrad får du också ersättning** för kostnaderna för vård och behandling av olycksfall i arbetet och yrkessjukdomar och för tillhörande läkemedel och vårdresor utan någon övre gräns. Om en skada eller sjukdom är arbetsrelaterad får du också ersättning för

kostnaderna för fysikalisk behandling och för undersökningskostnader och inkomstbortfall.

**Både LFÖPL- och OFLA-premierna är avdragsgilla** i beskattningen. Om du hör till företagshälsovården för lantbruksföretagare får du 20 procents rabatt på premien för OFLA-arbetskadeförsäkringen.

**Räknarna på vår webbplats** ger dig en uppfattning om hur stor försäkringspremie du ska betala, hur stor LPA-sjukdagpenning och OFLA-olycksfallsdagpenning du får och hur stor arbetsinkomst som räknas för jordbruksmark och skog. Du ser också ungefär hur stor din ålderspension blir om du går i pension vid den lägsta pensionsåldern för din åldersklass eller om du fortsätter att arbeta till någon senare ålder. Din redan intjänade pension framgår av ditt pensionsutdrag.

**Logga in i LPA:s e-tjänster** för att se din gällande LFÖPL-arbetsinkomst. I e-tjänsterna kan du också ansöka om ändring av arbetsinkomsten.

**Om det sker förändringar** i förhållandena på gården är det skäl att ändra LFÖPL-arbetsinkomsten utan dröjsmål. LPA-ombudsmännen och vår kundtjänst hjälper dig om du har frågor om arbetsinkomsten.

**Avgifterna och ersättningarna i exemplet har räknats ut i 2018 års nivå för en företagare som är 53 år och har obligatorisk LFÖPL- och OFLA-försäkring.**

Pensionsskydd  
50 euro per månad  
LPA-sjukdagpenning  
78 euro per dag  
Olycksfallsdagpenning  
111 euro per dag  
Arbetsinkomsten inverkar också bl.a. på sjukdagpenning och föräldrapenning från FPA.

### ARBETSINKOMST 40 000 EURO PER ÅR

Försäkringspremie  
6 163 euro per år  
(LFÖPL + OFLA + grupplivförsäkring)

OFLA-fritidsförsäkring  
105 euro per år

Pensionsskydd  
25 euro per månad  
LPA-sjukdagpenning  
39 euro per dag  
Olycksfallsdagpenning  
56 euro per dag  
Arbetsinkomsten inverkar också bl.a. på sjukdagpenning och föräldrapenning från FPA.

### ARBETSINKOMST 20 000 EURO PER ÅR

Försäkringspremie  
2 808 euro per år  
(LFÖPL + OFLA + grupplivförsäkring)

OFLA-fritidsförsäkring  
75 euro per år

Pensionsskydd  
13 euro per månad  
LPA-sjukdagpenning  
19 euro per dag  
Olycksfallsdagpenning  
39 euro per dag  
Arbetsinkomsten inverkar också bl.a. på sjukdagpenning och föräldrapenning från FPA.

### ARBETSINKOMST 10 000 EURO PER ÅR

Försäkringspremie  
1 404 euro per år  
(LFÖPL + OFLA + grupplivförsäkring)

OFLA-fritidsförsäkring  
57 euro per år

LPA idag är LPA:s kundtidning  
ISBN 952-5275-01-9

chefredaktör Minna Gardemeister  
minna.gardemeister@mela.fi

utgivare Lantbruksföretagarnas pensionsanstalt  
Norrskensparken 2, 02100 Esbo,  
växel 029 435 11, www.lpa.fi

översättning Ghita Eklund  
layout Virve Laine  
tryckeri Lönnberg 12/2017

Följ oss på juurevajoukko.fi

